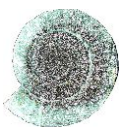


Pyhäntä 2022

**Tavastkengän osayleiskaavan
arkeologinen inventointi**



Jaana Itäpalo 10.3.2023



KESKI-POHJANMAAN ARKEOLOGIAPALVELU



Tiivistelmä

Keski-Pohjanmaan Arkeologiapalvelu suoritti arkeologisen inventoinnin Pyhännän Tavastkengän osayleiskaavan suunnittelualueella. Maastotyön suoritti FM Jaana Itäpalo 12.9-14.9. ja 2.11.-4.11.2022. Työn tilaajat ovat Pyhännän kunta ja Sweco Finland Oy.

Kohdealue on n. 2100 hehtaaria ja se sijaitsee Pyhännän keskustasta n. 12 km pohjoiseen. Alue on suurimmaksi osaksi peltoa, reuna-alueilla on laajemmin metsäisiä kankaita. Suunnittelualueelta tunnettiin ennen inventointia 24 arkeologista kohdetta, jotka ovat pääosin kivikautisia asuinpaikkoja ja kivikautisten esineiden irtolöytöpaikkoja. Niiden lisäksi *Koivulan* (Museoviraston muinaisjäännösrekisterin tunnus 630040005) kohteesta on löytynyt rautakautinen kirves. *Selkämaankankaalta* (630010053) oli tiedossa kultti- ja tarinapaikka, mahdollinen karsikko, missä on isoon kiveen tehtyjä merkintöjä.

Inventoinnissa huomioitiin 26 uutta historiallisen ajan arkeologista kohdetta, jotka ovat lähinnä kyläpaikkoja ja tervahautoja. Entuudestaan tunnetut kohteet olivat ennallaan, Selkämaankankaan kiveä ei kuitenkaan paikallistettu, mutta kohteesta mainittu kivi lienee kuitenkin edelleen olemassa.

Sisällysluettelo

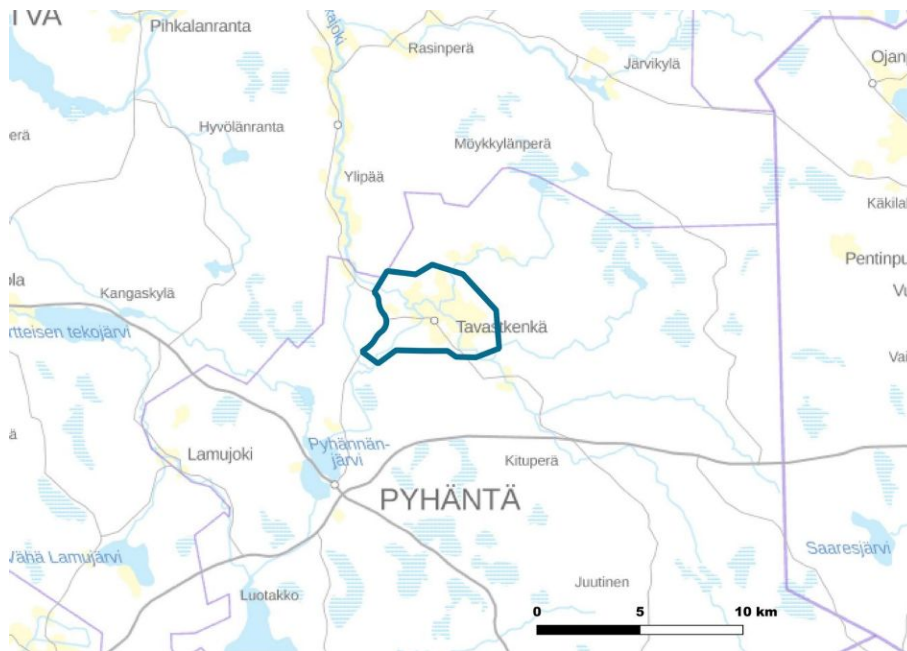
	S.
1. Perustiedot.....	3
2. Lähtökohdat ja menetelmät.....	3
2.1 Tutkimushistoria.....	4
2.2 Menetelmä.....	4
3. Maisema, topografia ja geologia.....	5
4. Alueen maankäytön historiaa	8
5. Tulokset	12
6. Kohdelista.....	12
7. Yleiskartta.....	14
8. Kohdetiedot.....	14
9. Aineistoluettelo.....	75

Kansikuva: Kuva 1. Laiduntavaa karjaa, Kallionperä.



1. Perustiedot

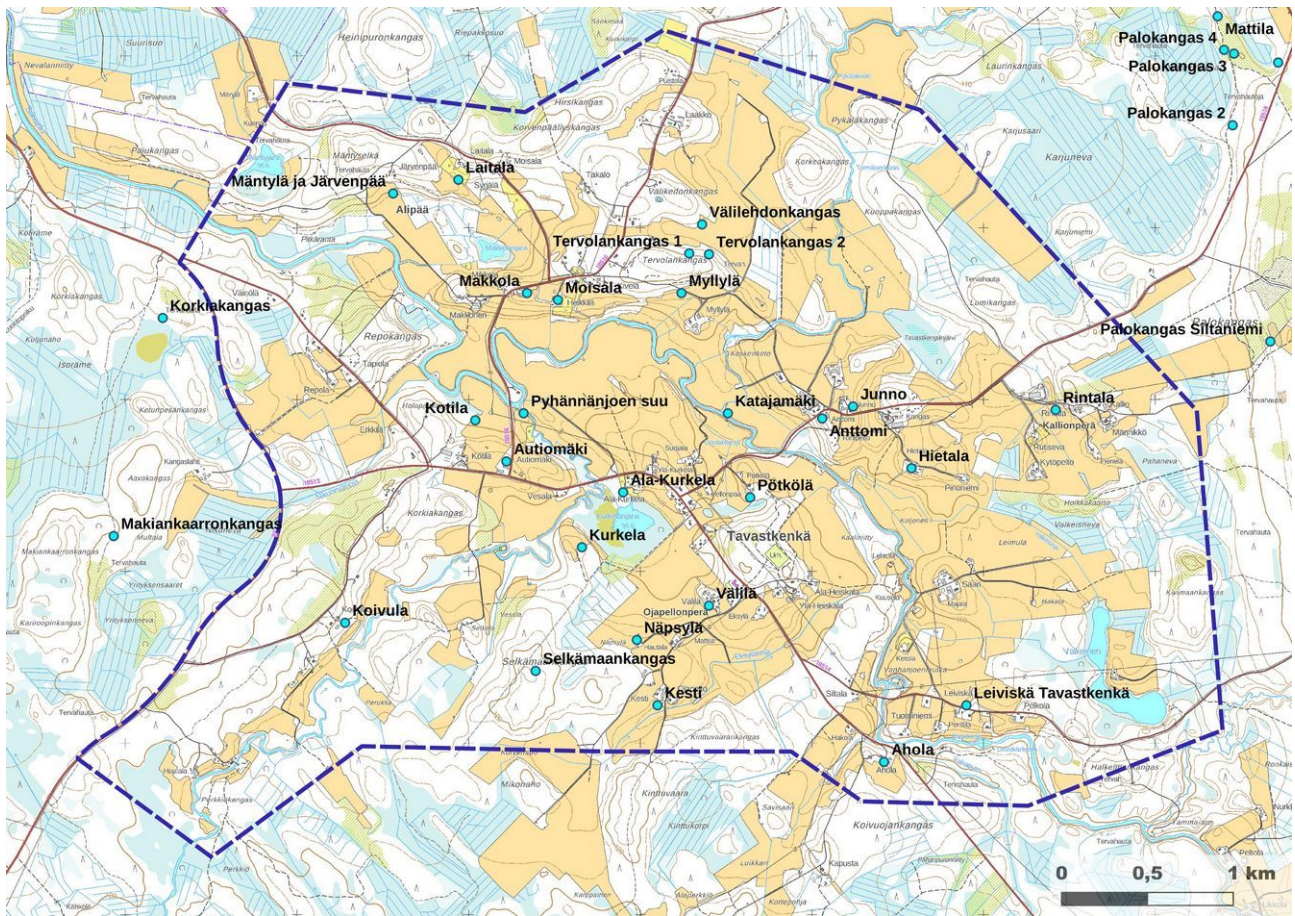
Selvitysalue: Tavastkengän osayleiskaava, n. 2100 ha
Tilaaja: Pyhännän kunta
Laji: osainventointi
Karttanumerot: TM35-lehtijako MML Q4432R (mk 1:20 000), vanha yleislehtijako 3413 05, 3413 06 MML (mk 1:20000)
Korkeus: n. 95 – 122,50 m mpy
Koordinaattijärjestelmä: ETRS-TM35 FIN -tasokoordinaatisto
Aiemmat löydöt: PPM 6750, KM 29881:1-2, KM 4098:2, KM 3270:1-3, KM 3671:41, KM 29893:1, KM 4098:3, KM 2477:77, KM 3671:39, KM 3855:19-20, KM 4098:4 Tasataltta, PPM 4614, KM 29886:1, KM 3563:1, KM 3671:46, KM 3855:14, KM 3671:42, KM 29875:1, KM 29882:1, PPM 6731m KM 2477:79-80, KM 29877:1, PPM 5238, KM 27985:1, KM 29878:1-2, KM 3855:18, KM 4098:1, KM 4098:10, KM 4098:11, KM 4098:12, KM 4098:13, KM 4098:14, KM 4098:15, KM 4098:2, KM 4098:3, KM 4098:4, KM 4098:5, KM 4098:6, KM 4098:7, KM 4098:8, KM 4098:9, PPM 3790, KM 29880:1, KM 35505:1, PyhM 379, KM 23531:1, KM 3671:56, 4098:6-7, KM 3671:45, KM 3855:16-17. Lisäksi joitakin esineitä löytäjien hallussa
Inventointilöydöt: - **Aiemmat tutkimukset:** 1996 Mika Sarkkinen, Mäntylä ja Järvenpää, Laitala, Välilehdonkangas, Myllylä, Moisala, Makkola, Kotila, Pyhännänjoen suu, Autiomäki, Ala-Kurkela, Kurkela, Katajamäki, Pötkölä, Anttomi, Junno, Hietala, Rintala, Leiviskä Tavastkenkä, Väliä, Kesti, Näpsylä, Selkämaankangas, Koivula, Ahola, inventointi
2012 Jaana Itäpalo, Autiomäki, Koivula, Kotila, Laitala, Makkola, Pyhännänjoen suu inventointi.



Kaavan yleissijainti. Taustakartta Mml/6/2022.

2. Lähtökohdat ja menetelmät

Pyhännän Tavastkengän kylän alueelle ollaan laatimassa osayleiskaavaa, mihin liittyen tehtiin yhtenä taustaselvityksenä arkeologinen inventointi. Alue sijaitsee n. 12 km Pyhännän kuntakeskustasta pohjoiseen. Noin 2100 ha laaja suunnittelualue on suureksi osaksi peltoa ja metsämaata. Kohdealueelta oli tiedossa 24 arkeologista kohdetta ennen inventointia ja se oli hyvin potentiaalista löytää sekä esihistoriallisia ja historiallisen ajan uusia kohteita.



Kaavan rajaus ja tunnetut arkeologiset kohteet ennen inventointia. Arkeologiset kohteet Museoviraston rekisteriportaalin mukaan. Taustakartta Mml 6/2022.

2.1. Tutkimushistoria

Pyhännän arkeologinen kuntainventointi on tehty vuonna 1996, jolloin pyrittiin paikantamaan kaikki entuudestaan tiedossa olevat muinaisjäännöskohteet ja esineiden irtolöytöpaikat (Mika Sarkkinen, Pohjois-Pohjanmaan museo ja Museovirasto). Vuonna 2012 on tarkastettu kaavan suunnittelualueella kuusi kohdetta liittyen Tavastkengän vesi- ja sähköjohtolinjausten arkeologiseen inventointiin (Jaana Itäpalo, Keski-Pohjanmaan Arkeologiapalvelu).

2.2. Menetelmä

Maastoinventointi perustui alueella tehtyjen aiempien arkeologisten selvitysten raporttitietoihin, Maanmittauslaitoksen maaperäkarttoihin, ortokuvaan, korkeusmalliin, laserkeilausaineistoon ja Museoviraston arkeologisista kohteista ylläpitämään digitaaliseen tietokantaan. Asutushistoria ja historialliset elinkeinot on selvitetty kirjallisuuden ja vanhojen karttojen avulla. Tavastkengän isonjaon toimituskartat on päivätty vuonna 1780. Tavastkengästä on olemassa kattavat ja ajantasaiset paikallishistoriat, joista löytyy paljon viitteitä ja tietoa mahdollisista arkeologisista kohteista. Lähihistorian maankäytön vaikutuksia maisemaan ja mahdollisiin arkeologisiin kohteisiin arvioitiin maastohavainnoinnin lisäksi mm. vanhimpien vuonna 1972 laadittujen peruskarttojen avulla. Maastossa tavatuilta paikallisilta henkilöiltä saatiin tietoa kohdealueen asutus- ja elinkeinojen historiasta.

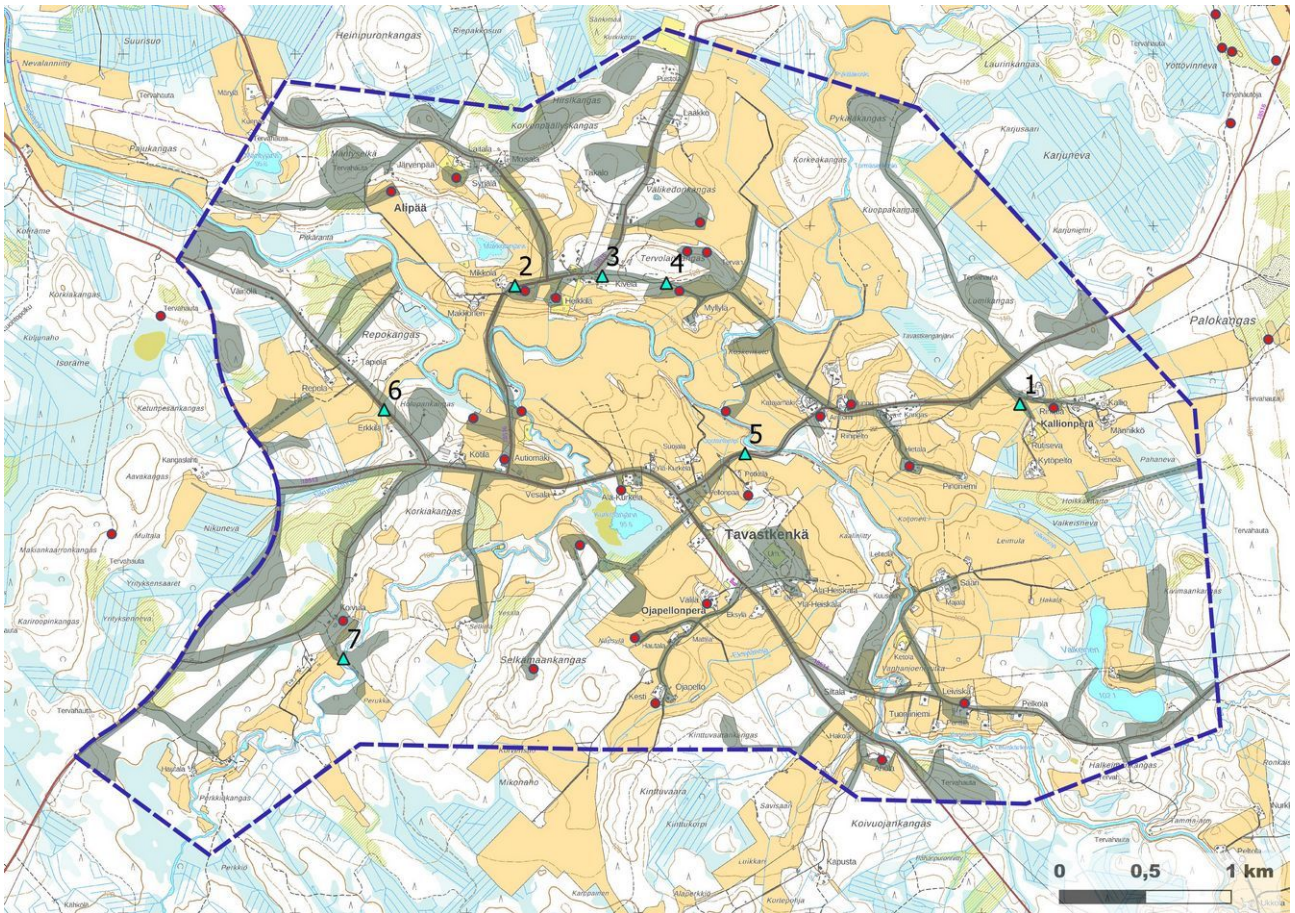
Kenttätyömenetelmät olivat pintahavainnointi, valokuvaaminen, kairaus käsikairalla sekä lapionpistot. Inventoinnin aikana pellot olivat pääosin peitteisiä, joten pintahavainnointimahdollisuudet olivat rajalliset. Työssä käytettiin EGNOS-yhteensopivaa paikanninta Garmin GPSmap 62s ja QuantumGis -paikkatieto-ohjelmaa.



3. Maisema, topografia ja geologia

Kaavan suunnittelualue on pääosin kumpuilevaa peltoaluetta, laajemmat metsäiset alueet sijaitsevat kaavan reunoilla. Kaavan halki virtaa mutkitellen Siikajoki, sen sivuhaarana Pyhännänjoki lounaaseen sekä Törmäsenjoki pohjoiseen, molemmissa joissa on koskipaikkoja. Siikajoella oli aiemmin muita pienempiä sivuhaaroja, joita on suoritettu, ja jonka seurauksena ne ovat hävinneet tai tätä nykyä kapeita oja. Kaakkoisosassa on alueen suurin järvi eli Valkeinen, Kurkelanjärvi, Makkolanjärvi ja Mäntyjärvi ovat pieniä suorantaisia vesistöjä. Asutus sijaitsee jokitörmillä ja mäkipaikoilla.

Peltoalueilla maaperä on hiekkaa ja paikoin savea, alavilla paikoilla pellot on raivattu turvemaille. Suunnittelualueen reunoilla mäet ovat karkeusasteeltaan vaihtelevaa moreenia, monin paikoin kankaat ovat hyvin kivikkoisia. Kaavan itäpuolella kulkee harjujakso.



Inventoidut alueet ja valokuvauspaikat 1-7 (kuva 1 on kansikuva, kohdekuvat kohdekuvausten yhteydessä). Taustakartta Mml 6/2022. Arkeologiset kohteet Museoviraston rekisteriportaalin mukaan. Taustakartta Mml 6/2022.



2. Mikkolan itäpuolelta Makkolanjärven suuntaan.



3. Kivelästä etelään.



4. Myllyläntie itään.



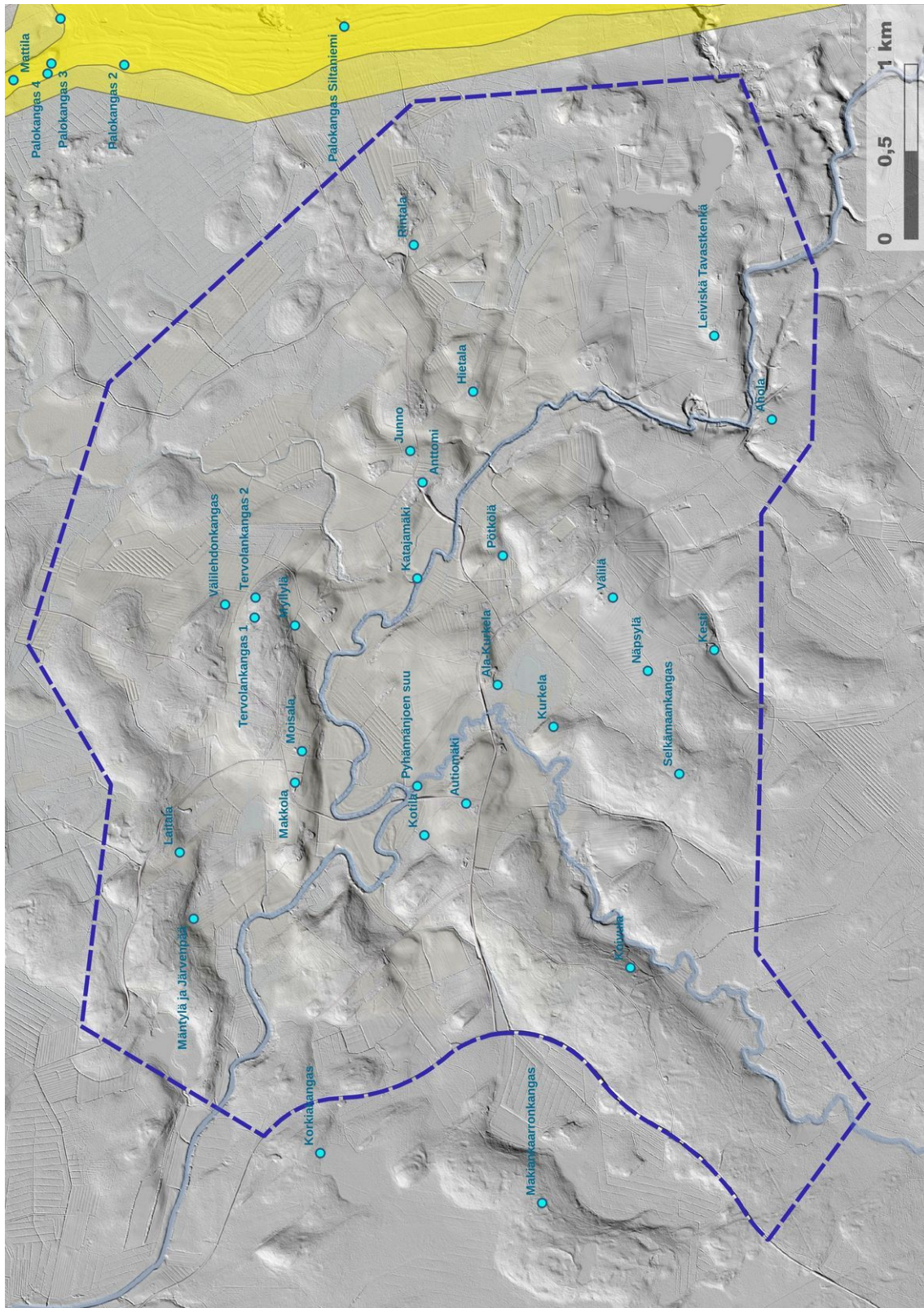
5. Peltoaukeaa Opotanlammen suuntaan, luoteeseen.



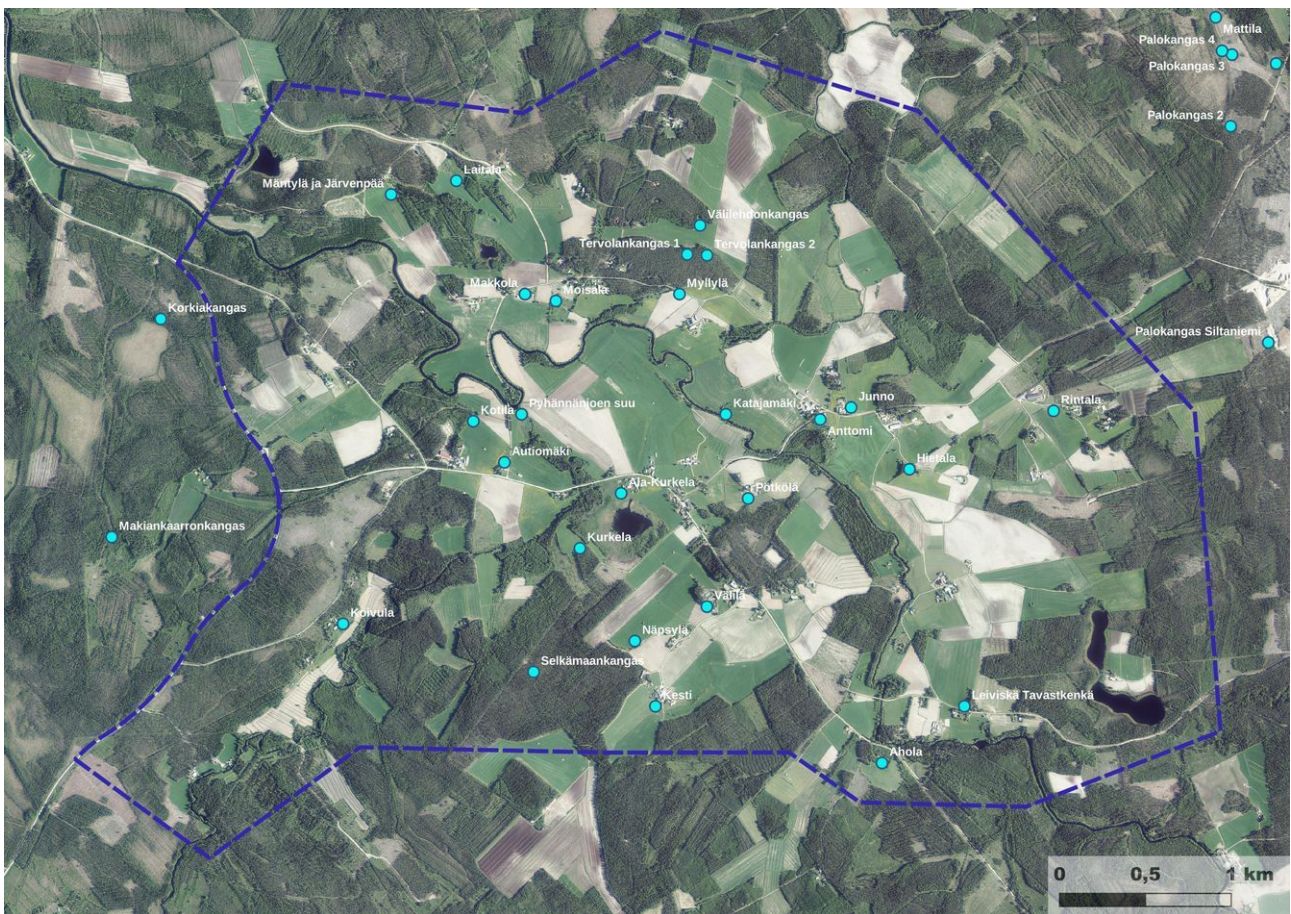
6. Repolantien länsipuoliset pellot, luoteeseen.



7. Pyhännänjoki Koivulan eteläpuolella, etelään.



Kaavan alue vinovalvarjosteessa 2 m DEM, harju keltaisena Tausta-aineistot Mml 6/2022 ja https://www.syke.fi/fi-FI/Avoin_tieto. Ennen inventointia tunnetut arkeologiset kohteet Museoviraston muinaisjäännösrekisterin mukaan.



Kaavan alue ortokuvalla. Tausta-aineistot Mml 6/2022. Ennen inventointia tunnetut arkeologiset kohteet Mu-seoviraston muinaisjäännösrekisterin mukaan.

4. Alueen maankäytön historiaa

Alue sijaitsee n. 95 – 122,50 m mpy, joka vastaa mesoliittista kiviakautta n. 7500-8500 vuotta sitten. Alueelta tunnetaan lukuisia määriä kiviakautisia kohteita, joista monista on useita esinelöytöjä. Noin 8000 vuotta sitten kylän kohdalle syntyi suojaista merenlahti, joka ilmeisesti houkutteli pyyntiyhteisöjä. Maankäytön myötä lahti kapeni pikkuhiljaa vuonomaiseksi, jonka rantoja asutus seurasi. Useat reikäkivi- ja muutamat pallonuija-löydöt ovat juuri tyypillisiä mesoliittiselle ajalle. Toistaiseksi ainoa metallikauden löytö on Koivulan rautakauti-nen kirves.

Tavastkenkä, *Tavasth kånghämäki*, on mainittu omana kylänään vuoden 1573 kymmenluettelossa (Matti Leiviskä, *Pyhäntän historia 1*, s. 69 ja siinä mainitut lähteet). Viimeistään vuonna 1566 Tavastkengällä oli kolme verotettavaa taloa. Ensimmäiset lähteissä mainitut asukkaat olivat Jussi Rautaparta, Pekka Heiska(nen) ja Olli Kärkkäinen (ibid., s. 70). Suurin kantatila on ollut Turunen, joka jaettiin kahteen osaan 1681 (Leiviskä Matti, *Tavastkenkä: tietoa ja tarinoita Pyhäntän kunnan Tavastkengän kylästä kiviakaudelta 2000-luvulle*. 2011. S. 127). Kohdealueella on ollut ainakin yksi ennen isoajakoa perustettu sotilastorppa, joka oli Mikkola-niminen (Leiviskä 2011, s. 169-170). Nykyisen Kotilan talon maalla Pyhäntäjoen varressa on perimätiedon mukaan ollut myöhempi torppa, jonka mainitaan hävinneen. Paikalla on pitkään näkyneet raunioita ja kaivon paikka (Leiviskä 2011, s. 169).

Kylän elinkeinot ovat perustuneet viljelyyn ja karjanhoitoon. Varsinaista teollista toimintaa alueella ei ole ollut. Isojakokartalle on merkitty mylly Leiviskänkoskeen, joka oli Heiskalan, Sadinsaaren, Turunen Leiviskän ja Ojapellon yhteinen. Pellikan kahdella talolla oli yhteinen mylly Törmäsenjoen Myllykoskessa, Makkolalla ja Moisalalla oli mylly Pellikan myllyn yläpuolella. Hyvösellä oli oma mylly Siikajoessa. 1820-luvulla Tavastkengällä oli 18 vesimyllyä ja yksi tuulimylly, jonka oli Heikki Kurkelan (Leiviskä 2011, s. 194). Peruskartoille on merkitty kohdealueelle ja sen tuntumaan useita tervahautoja, niiden määrän perusteella tervanpoltto oli merkittävä toimeentulon, jopa vaurauden tuoja.

Tavastkengällä on ollut isonvihan aikaisia tapahtumia, joista on säilynyt perimätietoa ja tarinoita (Leiviskä 2011, s. 145-149).



Isojakokartta: Kansallisarkisto, F13:1/2 Tavastkenkä; Tavastkenkä by i denna samt Mulkua by i Kestilä socken; ägokarta över åker, äng och skog med beskrivning över åker och äng (1780-1780).



Isojakokarta: Kansallisarkisto, F13:1/5 Tavastkenkä; Tavastkenkä by i denna samt Mulkua by i Kestilä socken; ägokarta över åker, äng och skog med beskrivning över åker och äng (1780-1780).



5. Tulokset

Inventoinnissa huomioitiin 26 uutta historiallisen ajan arkeologista kohdetta, jotka ovat lähinnä kylänpaikkoja ja tervahautoja. Autoituneita kylänpaikkoja ovat 7. *Mikkola*, 12. *Laakko*, 16. *Makkola* ja 30. *Pinoniemi*. Entuudestaan tunnetut kohteet olivat ennallaan, Selkämäankankaan kiveä ei kuitenkaan paikallistettu, mutta kohdeesta mainittu kivi lienee kuitenkin edelleen olemassa.

Inventoinnissa ei ehditty tarkistaa kaikkia mahdollisia kohteita. Nykyisen Kotilan talon maalla Pyhännänjoen varressa on ollut uudempi sotilastorppa, jonka mainitaan hävinneen. Paikalla on aiemmin näkynyt raunioita ja kaivon paikka. Kohdetta ei etsitty maastossa. Lisäksi kaksi peruskartalle merkittyä tervahautaa unohtui tarkistaa, ne erottuvat selvästi myös lidar-korkeusmallissa.

10.3.2023

Jaana Itäpalo

6. Kohdelista

Kohde	sivu	tyyppi/ tyypin tarkenne	ajoitus	lkm.	status
1. Kunnas	14	Työ- ja valmistuspaikat/tervahaudat	historiallinen	1	MJ
2. Mäntyselkä	15	Työ- ja valmistuspaikat/tervahaudat	historiallinen	1	MJ
3. Mäntylä ja Järvenpää	17	Asuinpaikat	kivikautinen	1	MJ
4. Laitala	18	Löytöpaikat/irtolöytöpaikat	kivikautinen	1	LP
5. Välilehdonkangas	20	Löytöpaikat/irtolöytöpaikat	kivikautinen	1	LP
6. Lumikangas	21	Työ- ja valmistuspaikat/tervahaudat	historiallinen	2	MJ
7. Mikkola	22	Asuinpaikat/kylänpaikat	historiallinen	1	KP
8. Mylly (Myllylä)	23	Asuinpaikat/kylänpaikat	historiallinen	1	KP
9. Myllylä	24	Asuinpaikat	kivikautinen	1	MJ
10. Tervolankangas 1	25	Työ- ja valmistuspaikat/tervahaudat	historiallinen	1	MJ
11. Tervolankangas 2	26	Työ- ja valmistuspaikat/tervahaudat	historiallinen	2	MJ
12. Laakko	28	Asuinpaikat/kylänpaikat	historiallinen	3	MJ
13. Moisala	29	Löytöpaikat/irtolöytöpaikat	kivikautinen	1	LP
14. Moisala 2	31	Asuinpaikat/kylänpaikat	historiallinen	1	KP
15. Makkola	32	Asuinpaikat	kivikautinen	1	MJ
16. Makkola 2	33	Asuinpaikat/kylänpaikat	historiallinen	1	MJ
17. Kotila	35	Löytöpaikat/irtolöytöpaikat	kivikautinen	1	LP
18. Pyhännänjoen suu	36	Löytöpaikat/irtolöytöpaikat	esihistoriallinen	1	LP
19. Leiviskä (Autiomäki)	37	Asuinpaikat/kylänpaikat	historiallinen	1	KP
20. Autiomäki 2	39	Asuinpaikat/kylänpaikat	historiallinen	1	m

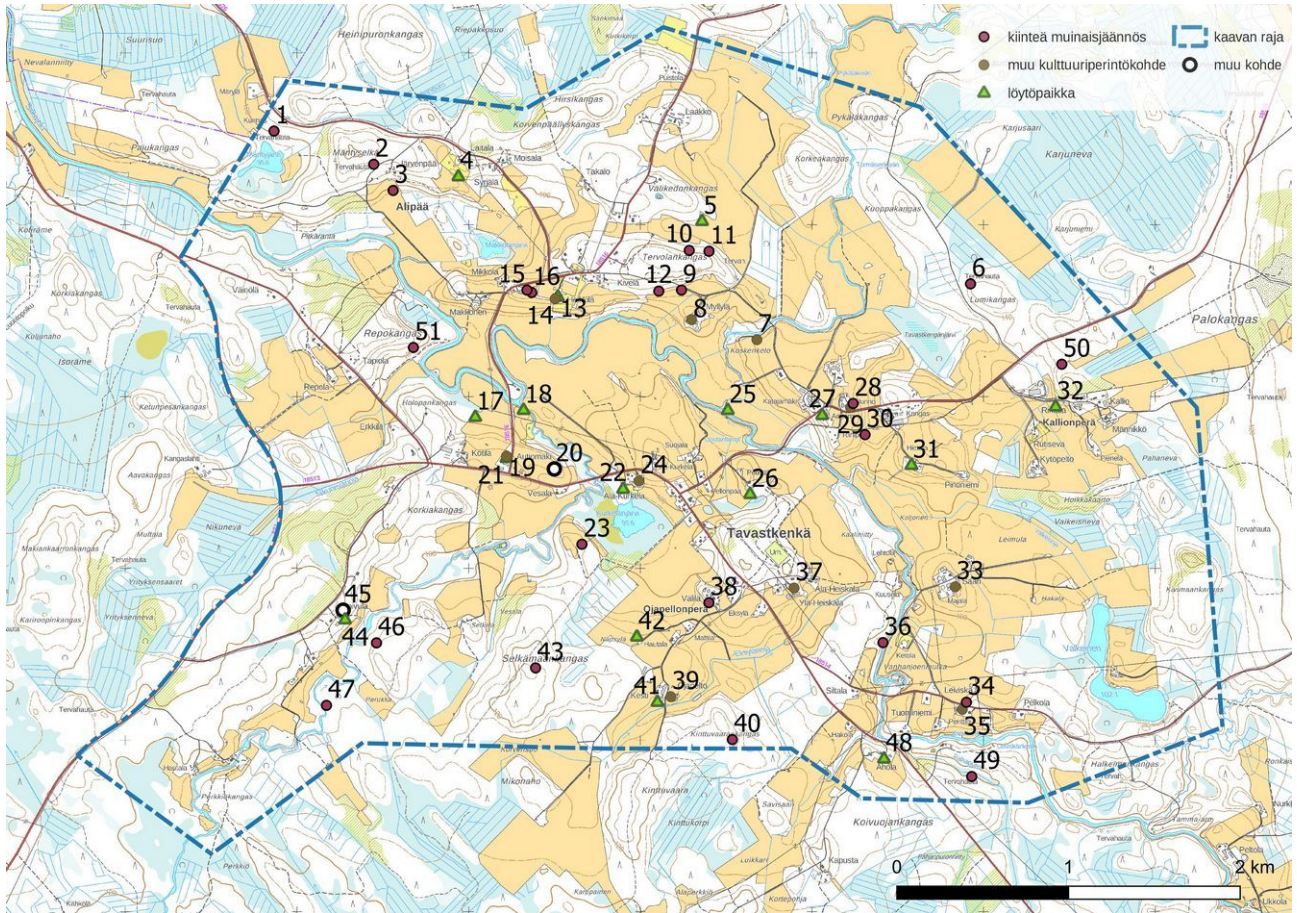


21. Autiomäki	40	Löytöpaikat/irtolöytöpaikat	kivikautinen	1	LP
22. Ala-Kurkela	41	Löytöpaikat/irtolöytöpaikat	kivikautinen	1	LP
23. Kurkela	42	Asuinpaikat	kivikautinen	1	MJ
24. Kurkela 2	43	Asuinpaikat/kylänpaikat	historiallinen	1	KP
25. Katajamäki	44	Löytöpaikat/irtolöytöpaikat	kivikautinen	1	LP
26. Pötkölä	46	Löytöpaikat/irtolöytöpaikat	kivikautinen	1	LP
27. Anttomi	47	Löytöpaikat/irtolöytöpaikat	kivikautinen	1	LP
28. Junno	48	Asuinpaikat	kivikautinen	1	MJ
29. Pellikka	50	Asuinpaikat/kylänpaikat	historiallinen	1	KP
30. Pinoniemi	51	Asuinpaikat/kylänpaikat	historiallinen	1	MJ
31. Hietala	52	Löytöpaikat/irtolöytöpaikat	kivikautinen	1	LP
32. Rintala	54	Löytöpaikat/irtolöytöpaikat	kivikautinen	1	LP
33. Sadinsaari (Saari)	55	Asuinpaikat/kylänpaikat	historiallinen	1	KP
34. Leiviskä Tavastkenkä	56	Asuinpaikat	kivikautinen	1	MJ
35. Turunen	57	Asuinpaikat/kylänpaikat	historiallinen	1	KP
36. Vanhanjoenmutka	59	Työ- ja valmistuspaikat/tervahaudat	historiallinen	2	MJ
37. Heiskala	60	Asuinpaikat/kylänpaikat	historiallinen	1	KP
38. Vätilä	61	Asuinpaikat	kivikautinen	1	MJ
39. Ojapelto	62	Asuinpaikat/kylänpaikat	historiallinen	1	KP
40. Kinttuvaarankangas	63	Työ- ja valmistuspaikat/tervahaudat	historiallinen	1	MJ
41. Kesti	64	Löytöpaikat/irtolöytöpaikat	kivikautinen	1	LP
42. Näpsylä	65	Löytöpaikat/irtolöytöpaikat	kivikautinen	1	LP
43. Selkämäankangas	66	Kultti- ja tarinapaikat/karsikot	historiallinen	1	MJ
44. Koivula	67	Löytöpaikat/irtolöytöpaikat	rautakautinen	1	LP
45. Koivula 2	68	Työ- ja valmistuspaikat/kellarit	moderni	1	m
46. Perukka	70	Työ- ja valmistuspaikat/tervahaudat	historiallinen	1	MJ
47. Perukka 2	71	Työ- ja valmistuspaikat/tervahaudat	historiallinen	1	MJ
48. Ahola	72	Löytöpaikat/irtolöytöpaikat	kivikautinen	1	LP
49. Pahapuro	73	Työ- ja valmistuspaikat/tervahaudat	historiallinen	1	MJ
50. Rintala 2	74	Työ- ja valmistuspaikat/tervahaudat	historiallinen		MJ ?
51. Repokangas	74	Työ- ja valmistuspaikat/tervahaudat	historiallinen		MJ ?

Status: MJ muinaisjäännös, MJ ? mahdollinen muinaisjäännös, KP muu kulttuuriperintökohde, LP löytöpaikka, m muu kohde.



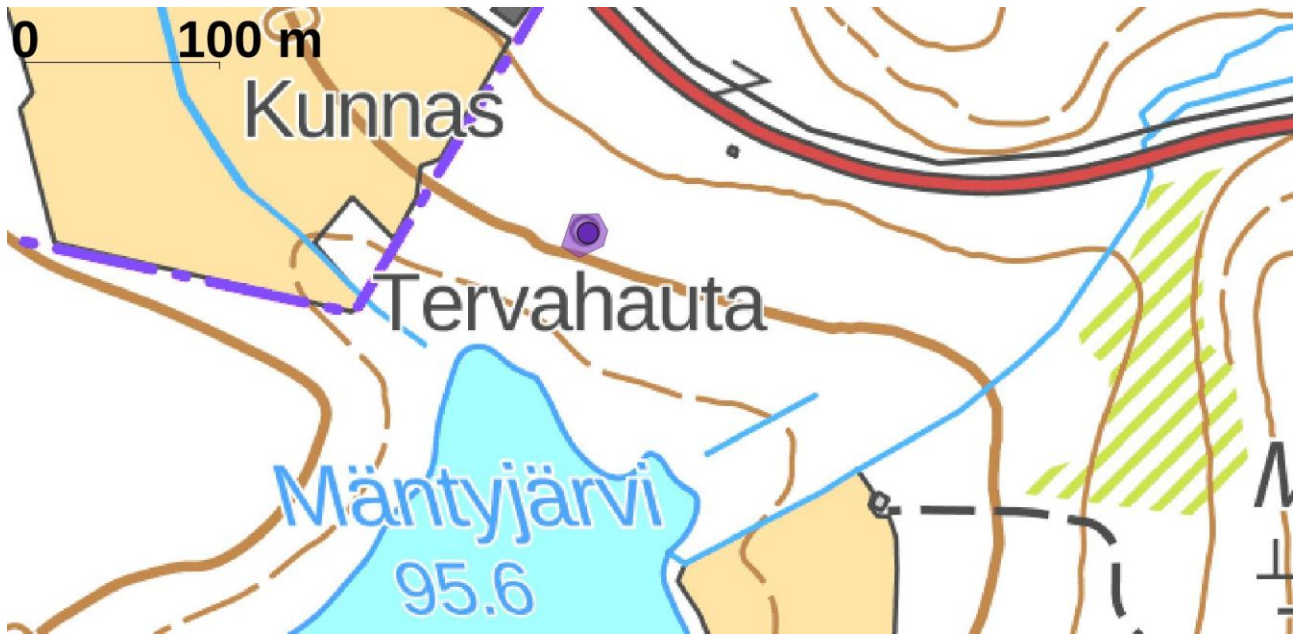
7. Yleiskartta



Raportin kohteet 1-51. Taustakartta Mml 6/2022.

8. Kohdetiedot

1. Kunnas			
Rekisteritiedot		Paikkatiedot	
Mj-rekisteri		TM35-lehtijako	Q4432R
Laji	Kiinteä muinaisjäännös	Vanha yleislehtijako	341306
Tyyppi	työ- ja valmistuspaikat	Koordinaatit ETRS-TM35FIN	P: 7118544,778 I: 469866,558
Tyypin tarkenne	tervahaudat	N2000	Z n. 100 m
Ajoitus	historiallinen	Koordinaattiselite	gps-mittaus
Aiemmat tutkimukset		Inventointimenetelmät	pintahavainnointi
Aiemmat löydöt		Inventointilöydöt	-
Kuvaus: Tervahauta on n. 15 m halkaisijaltaan, halssi on kaivettu lounaaseen. Haudan päällä ja ympärillä kasvaa tiheää nuorta puustoa sekä korkeaa aluskasvillisuutta.			
Ehdotus suojavyöhykkeeksi:	Kyllä.		



Kunnas. Taustakartta Mml 6/2022.



Tervahauta kuvattu lounaaseen, kasvillisuuden takia se erottuu kuvassa huonosti.

2. Mäntyselkä			
Rekisteritiedot		Paikkatiedot	
Mj-rekisteri		TM35-lehtijako	Q4432R
Laji	Kiinteä muinaisjäänös	Vanha yleislehtijako	341306
Tyyppi	työ- ja valmistuspaikat	Koordinaatit ETRS-TM35FIN	P: 7118351,306 I: 470447,357
Tyyppin tarkenne	tervahaudat	N2000	Z n. 115 m
Ajoitus	historiallinen	Koordinaattiselite	gps-mittaus



Aiemmat tutkimukset		Inventointimenetelmät	pintahavainnointi
Aiemmat löydöt		Inventointilöydöt	-
Kuvaus: Tervahauta on n. 12 m halkaisijaltaan, halssi on kaivettu etelään. Reunavalli on jyrkkä. Haudan päällä ja ympärillä kasvaa varttuneita mäntyjä.			
Ehdotus suojavyöhykkeeksi:	Kyllä.		



Mäntyselkä. Taustakartta Mml 6/2022.



Tervahauta kuvattu pohjoiseen halssin suuntaan.



3. Mäntylä ja Järvenpää			
Rekisteritiedot		Paikkatiedot	
Mj-rekisteri	630010035	TM35-lehtijako	Q4432R
Laji	Kiinteä muinaisjäänös	Vanha yleislehtijako	3413 06
Tyyppi	asuinpaikat	Koordinaatit ETRS-TM35FIN	P: 7118198,932 I: 470560,467
Tyypin tarkenne		N2000	Z n. 97,50-100 m
Ajoitus	kivikautinen	Koordinaattiselite	Aiempi tieto
Aiemmat tutkimukset	1996 Mika Sarkkinen, inventointi	Inventointimenetelmät	Pintahavainnointi
Aiemmat löydöt	PPM 6750 kourutaltoa KM 29881:1-2 (kaksi kvartsikaavinta)	Inventointilöydöt	-
Kuvaus: Rekisteriportaali: Asuinpaikka sijaitsee Siikajoesta noin 250 m pohjoiseen Makkolanjärven ja Mäntyjärven välisellä etelään joelle viettävän pellon rinteellä. Pellon yläosassa maaperä on hiekkaa, alempana karkeampaa ja turvemaista, löytöalueesta länteen olevalla pellolla maaperä on karkeampaa. Paikalta on löydetty kourutaltoa, kvartsi-iskoksia ja -esineitä. Järvenpään ja Mäntylän eteläpuoliselta pellolta on havaittu vuoden 1996 inventoinnissa runsaasti kvartseja, myös palaneita kiviä havaittiin. Aiemmin löytyneen kourutalton löytökohta ei ole tiedossa. 2022: Aiempi löytöalue oli inventoinnin aikana peitteinen eikä pintatarkastelussa ja muutamissa lapionpistoissa havaittu kuin kaksi kvartsia kohdekoordinaateista n. 25 m lounaaseen. Alempana maaperä muuttuu turvemaiseksi, ja se alue katsottiin yleispiirteisimmän. Löytöalueen länsipuolella maastokartalle merkittyjen ajoteiden länsipuolelle on raivattu uusi pelto, joka on merkitty nykyiselle maastokartalle hakatuksi metsäksi. Pelto oli muokattuna ja kasvillisuutta vain vähän, joten olosuhteet olivat erinomaiset pintahavainnoinnille ja pintapoiminnalle – lähinnä käytiin läpi pellon ylä- ja keskiosaa. Maaperä on hieman kivisempää kuin itäisellä löytöalueella. Pintakerroksesta havaittiin joitakin luontaisia kvartseja, arkeologista materiaalia ei havaittu. Asuinpaikalle tehtiin summittainen rajausta vuoden 1996 ja nyt tehtyjen havaintojen perusteella.			
Ehdotus suojavyöhykkeeksi:	Kyllä.		



Mäntylä ja Järvenpää. Taustakartta Mml 6/2022.



Kvartsien löytöalue kuvattu kaakkoon.



Kvartsien löytöalueen eteläpuolinen alue, kuva kaakkoon. Oikealla löytöpaikan länsipuolinen uusi pelto, kuva lounaaseen.

4. Laitala			
Rekisteritiedot		Paikkatiedot	
Mj-rekisteri	630040009	TM35-lehtijako	Q4432R
Laji	Löytöpaikat	Vanha yleislehtijako	3413 06
Tyyppi	Irtolöytöpaikat	Koordinaatit ETRS-TM35FIN	P: 7118278,910 I: 470940,317
Tyyppin tarkenne		N2000	Z n. 105-107,50 m
Ajoitus	kivikautinen	Koordinaattiselite	gps-mittaus
Aiemmat tutkimukset	1996 Mika Sarkkinen, inventointi 2012 Jaana Itäpalo, inventointi	Inventointimenetelmät	Pintahavainnointi, lapionpistot



Aiemmat löydöt	KM 4098:2 (tasatalta)	Inventointilöydöt	-
Kuvaus: Rekisteriportaali: Laitalan pellostä on löytynyt tasatalta, jonka tarkempaa löytöpaikkaa ei tunneta. 2022: Oletetun löytöpaikan ympäristön pellot ovat kasvamassa umpeen lännessä, pohjoisessa ja idässä. Alueella kasvoi tiheää pusikkoa ja korkeaa aluskasvillisuutta, idässä on n. 10-vuotias istutettu koivikko. Kohteen eteläpuolinen pelto oli peitteinen, sinne tehtiin muutamia lapionpistoja. Arkeologisten löytöjen puuttuessa kohteelle ei voitu tehdä rajausta.			
Ehdotus suojavyöhykkeeksi:	-		



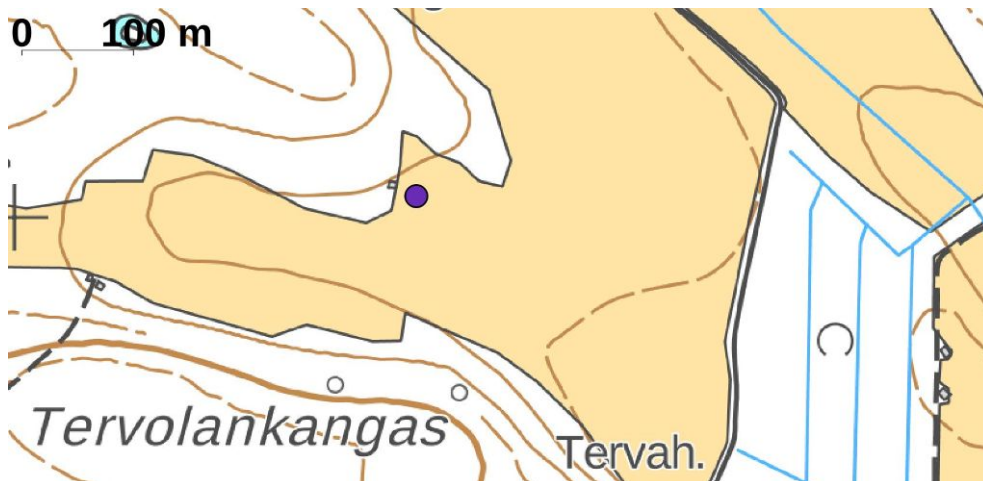
Laitala. Taustakartta Mml 6/2022.



Entinen pelto kohdekoordinaattien pohjoispuolella on kasvamassa umpeen, kuva länteen.



5. Välilehdonkangas			
Rekisteritiedot		Paikkatiedot	
Mj-rekisteri	630040022	TM35-lehtijako	Q4432R
Laji	Löytöpaikat	Vanha yleislehtijako	3413 06
Tyyppi	Irtolöytöpaikat	Koordinaatit ETRS-TM35FIN	P: 7118019,019 I: 472359,743
Tyyppin tarkenne		N2000	Z n. 110 m
Ajoitus	kivikautinen	Koordinaattiselite	gps-mittaus
Aiemmat tutkimukset	1996 Mika Sarkkinen, inventointi	Inventointimenetelmät	Pintahavainnointi, lapionpistot
Aiemmat löydöt	Reikäkivi (hukkaantunut)	Inventointilöydöt	-
Kuvaus: Rekisteriportaali: Välilehdonkankaan eteläpuoliselta pellolta on löytynyt n. 70 vuotta sitten reikäkivi, joka on kuitenkin joutunut hukkaan. 2022: Pelto oli inventoinnin aikana peitteinen, löytökohdan ympäristössä tehtiin muutamia lapionpistoja. Pellon pohjoispuolella Välilehdonkankaan eteläreunalla ja itäosassa kasvoi varttunutta mäntymetsää. Metsäalueella tarkastettiin myös maannosta muutamia lapion pistoja. Pintahavainnointimahdollisuudet eivät olleet otolliset eikä koepistoissa tunnistettu esihistoriallista materiaalia. Avoimeksi jäi, onko löytöpaikalla tai sen lähituntumassa esihistoriallinen asuinpaikka.			
Ehdotus suojavyöhykkeeksi:	-		



Välilehdonkangas. Taustakartta Mml 6/2022.

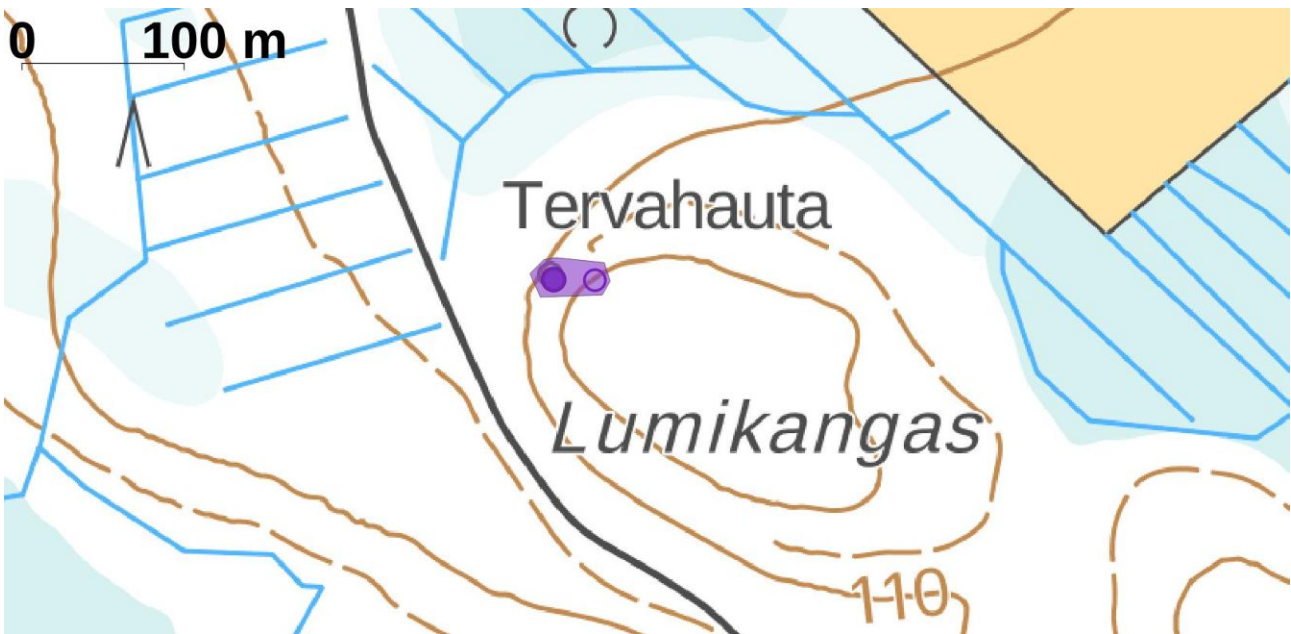


Löytöpaikan pelto kuvattu Tervolankankaalta pohjoiseen, nuoli osoittaa kohdekoordinaattien kohdan.



6. Lumikangas

Rekisteritiedot		Paikkatiedot	
Mj-rekisteri		TM35-lehtijako	Q4432R
Laji	Kiinteä muinaisjäännös	Vanha yleislehtijako	341306
Tyyppi	työ- ja valmistuspaikat	Koordinaatit ETRS-TM35FIN	P: 7117655,431 I: 473923,208 P: 7117655,078 I: 473948,644
Tyypin tarkenne	tervahaudat	N2000	Z n. 110-115 m
Ajoitus	historiallinen	Koordinaattiselite	tervahauta
Aiemmat tutkimukset		Inventointimenetelmät	pintahavainnointi
Aiemmat löydöt		Inventointilöydöt	-
Kuvaus: Tervahauta on n. 13 m halkaisijaltaan, halssi on kaivettu länteen. Noin 20 m itään on n. 1,5 m halkaisijaltaan oleva ja n. 50 cm korkea tervapirtin kiukaan jäännös. Alueen puusto on varttunutta kuusivaltaista metsää, haudan päällä kasvaa useita isoja puita. Maaperä on kivikkoista.			
Ehdotus suojavyöhykkeeksi:	Kyllä.		



Lumikangas. Taustakartta Mml 6/2022.



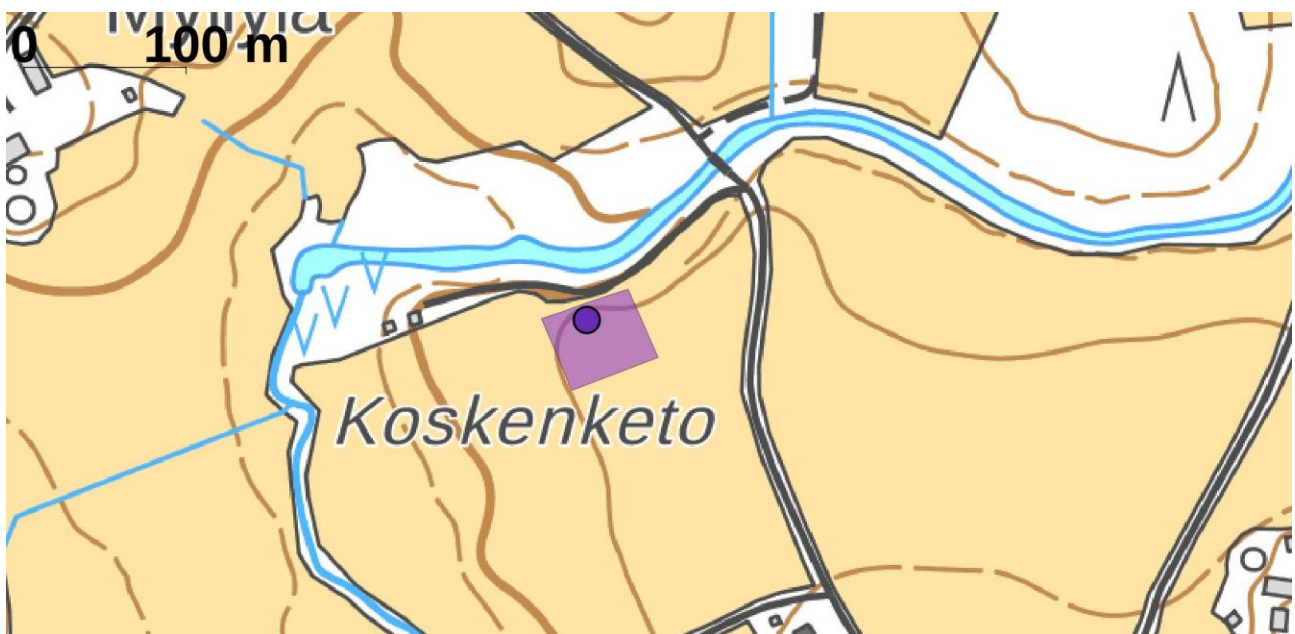
Tervahauta rinteiden reunalla, kuva luoteeseen.



Kiuas kairan kohdalla, kuva etelään.



7. Mikkola			
Rekisteritiedot		Paikkatiedot	
Mj-rekisteri		TM35-lehtijako	Q4432R
Laji	Muu kulttuuriperintökohde	Vanha yleislehtijako	341306
Tyyppi	asuinpaikat	Koordinaatit ETRS-TM35FIN	P: 7117330,385 I: 472679,115
Tyypin tarkenne	kylänpaikat/torpat	N2000	Z n. 105 m
Ajoitus	historiallinen	Koordinaattiselite	Isojakokartalle merkitty torppa
Aiemmat tutkimukset		Inventointimenetelmät	pintahavainnointi
Aiemmat löydöt		Inventointilöydöt	-
<p>Kuvaus: Paikalle on merkitty sotilastorppa ja siihen kuulunut pelto vuoden 1780 isojakokartalle, nykyisellä maastokartalla paikan nimi on Koskenketo. Torppa sijaitsi Katajamäen ja Myllylän välissä, Siikajoen sivuhaarana virtaavan Törmäsenjoen etelärannalla, missä uoman rinne on jyrkkä. Alue on nykyisin peltoa, sen ja joen välissä kulkee ajotie, joen penkereellä kasvaa tiheää puustoa. Joen uomaan on merkitty isojakokartalle myös kaksi vesimyllyä ja n. 200 m pohjoiseen tervahauta. Vuoden 1972 peruskartalle on merkitty rakennus torpan paikan tuntumaan. Torpan paikan luoteispuolella tien reunassa on kivistä ja maasta koostuva useita metrejä laaja ja yli metrin korkuinen kumpare, mahdollisesti siihen on läjitetty vuoden 1972 kartalle merkityn rakennuksen jäännökset ja pellostä nostettuja kiviä tms. Pohjoispuolella virtaavassa uomassa ei ole säilynyt jäänteitä vanhasta myllytoiminnasta. Noin 200 m pohjoiseen isojakokartalle merkitty tervahauta on hävinnyt.</p> <p>Kysymys on Mikkolan sotilastorppasta. Mikkolan asukkaita on kutsuttu kansankielellä Österbergeiksi (Leiviskä Matti, Tavastkenkä: tietoa ja tarinoita Pyhännän kunnan Tavastkengän kylästä kivikaudelta 2000-luvulle. 2011. S. 169-170).</p> <p>Kohde mainitaan myös vuoden 1996 inventointiraportissa. Paikallinen henkilö oli tuolloin kertonut, että kynettäessä oli havaittu kiukaanpaikka ja likaista maata, lasia ja kuvauksen perusteella oli löytynyt myös punasaviippi. Kohde tulkittiin käytännössä tuhoutuneeksi.</p>			
Ehdotus suojavyöhykkeeksi:	Kohde on tulkittu vuoden 1996 inventoinnissa tuhoutuneeksi, suojavyöhykettä ei ehdoteta.		





Sotilastorpan paikka, kuva länteen. Oikealla yleiskuva länteen kohti torpan paikkaa, torpan paikka nuolen kohdalla.

8. Mylly (Myllylä)			
Rekisteritiedot		Paikkatiedot	
Mj-rekisteri		TM35-lehtijako	Q4432R
Laji	Muu kulttuuriperintökohde	Vanha yleislehtijako	341306
Tyyppi	asuinpaikat	Koordinaatit ETRS-TM35FIN	P: 7117447,865 I: 472297,779
Tyypin tarkenne	kyläpaikat	N2000	Z n. 107,50 m
Ajoitus	historiallinen	Koordinaattiselite	Nykyinen päärakennus
Aiemmat tutkimukset		Inventointimenetelmät	pintahavainnointi
Aiemmat löydöt		Inventointilöydöt	-
Kuvaus:	Myllyn kantatalo on merkitty vuoden 1780 isojakokartalle ja jakokirjaan numerolla 3a. Myllyn tila sijaitsee kumpuilevien peltoalueiden keskellä Siikajoen pohjoispuolella ja sen sivuhaarana virtaavan Törmäsenjoen luoteispuolella. Kantatalon paikka sijaitsee nykyisessä pihapiirissä pienellä kumpareella, mistä maasto laskee jokiuomiin. Nykyinen pihapiiri on rakennettua, sillä sijaitsee useita talous- ja muita rakennuksia, päärakennus pihan länsilaidalla. Pihassa ja sen reunoilla kasvaa jonkin verran puustoa, muuten maisema on avoin. Maaperä on hiekkaa.		
Ehdotus suojavyöhykkeeksi:	-.		



Mylly (Myllylä). Taustakartta Mml 6/2022.



Myllyn tila kuvattuna kaakkoon.

9. Myllylä

Rekisteritiedot		Paikkatiedot	
Mj-rekisteri	630010005	TM35-lehtijako	Q4432R
Laji	Kiinteä muinaisjäännös	Vanha yleislehtijako	3413 06
Tyyppi	Asuinpaikat	Koordinaatit ETRS-TM35FIN	P: 7117619 I: 472240 P: 7117667 I: 472323
Tyyppin tarkenne		N2000	Z n. 107,50-110 m
Ajoitus	kivikautinen	Koordinaattiselite	Aiempi tieto (eteläisempi havaintopaikka)
Aiemmat tutkimukset	1996 Mika Sarkkinen, inventointi	Inventointimenetelmät	Pintahavainnointi, pintapoinninta, lapionpistot
Aiemmat löydöt	KM 3270:1 (tasatalta), :2 (kourutalalta), :3 (reikäkivi), KM 3671:41 (veitsi), KM 29893:1 (reikäkivi)	Inventointilöydöt	-

Kuvaus: Myllyn eli Myllylän talon pelloista on löydetty useita kiviesineitä, joista osan löytöpaikat on voitu paikantaa jokseenkin hyvin. Kvartsi-iskoksia ja joitakin palaneita kiviä on havaittu päärakennuksesta n. 200 m pohjoiseen Tervolankankaan itäpuolelta pellon yläreunasta. Noin 200 m päärakennuksesta luoteeseen Myllylätien eteläpuolelta pellon yläreunasta on havaittu kvartsi-iskoksia ja palaneita kiviä sekä törmän rikkoutuneesta kohdasta voimakkaasti punaiseksi värjäytyneitä maata n. metrin levyisellä alueella. Löytöalue on kumpuilevaa peltoa Siikajoen ja Törmäsenjoen pohjoispuolella, peltöjen pohjoispuolella on kivikkoinen Tervolankangas.

2022: Löytöalueiden pellot olivat peitteisiä, Myllylätien eteläpuolisella pellolla kasvillisuutta oli vielä vähän ja pintahavainnointimahdollisuudet kohtuulliset, pelto on yltänyt aiemmin pohjoisnurkastaan Myllylätien reunaan. Aiemmalta löytöpaikalta havaittiin pellon pinnalla joitakin palaneita kiviä, kvartseja ei havaittu. Törmä oli rehevän kasvillisuuskerroksen peitossa, alueelle tehtiin muutamia lapionpistoja, mutta merkkejä esihistoriasta ei saatu. Pohjoisempi havaintopaikka Myllylätien pohjoispuolella oli peitteinen pelto ja havaintoja asuinpaikasta ei siellä tehty. Vuoden 1996 pohjoisemman kvartsien ja palaneiden kivien koordinaatteja ei ole rekisteriportaalissa, ja ne lisättiin alakohteena tämän raportin tietoihin.

Ehdotus suojavyöhykkeeksi:	-. Kohteen rajausta vaatisi tarkkuusinventoinnin tai koekaivauksen.
-----------------------------------	---



Myllylä. Taustakartta Mml 6/2022.



Myllyläntien eteläpuoliselta pellolta on havaittu kvartseja ja palaneita kiviä, kuva lounaaseen. Oikealla kuvassa pellon peitteistä yläosaa, kuva etelään.

10. Tervolankangas 1

Rekisteritiedot		Paikkatiedot	
Mj-rekisteri	1000044186	TM35-lehtijako	Q4432R
Laji	Kiinteä muinaisjäännös	Vanha yleislehtijako	341306
Tyyppi	työ- ja valmistuspaikat	Koordinaatit ETRS-TM35FIN	P: 7117850,000 I: 472285,000
Tyyppin tarkenne	tervahaudat	N2000	Z n. 120 m
Ajoitus	historiallinen	Koordinaattiselite	Aiempi tieto
Aiemmat tutkimukset		Inventointimenetelmät	pintahavainnointi
Aiemmat löydöt		Inventointilöydöt	-

Kuvaus: Tervolankankaan pohjoisrinteessä on n. 10 m halkaisijaltaan oleva tervahauta, sen halssi on kaitvettu pohjoiseen. Tervahauta on merkitty maastokartalle. Kankaan puusto on harvaa mäntymetsää. Haudan päällä kasvaa nuoria kuusia, reunoilla kasvaa varttuneita mäntyjä. Maaperä on hiekkaa tervahaudan koh-



dalla, kankaan laki ja rinteet ovat kivikkoisia. Samalla kankaalla idässä sijaitsee kaksi muutakin maastokartalle merkittyä tervahautaa, joista läntisempi on entuudestaan rekisteriportaalisissa tunnuksella 1000044187.

Ehdotus suojavyöhykkeeksi:

Kyllä.



Tervolankangas 1. Taustakartta Mml 6/2022.



Tervahauta kuusien kohdalla, kuva länteen.

11. Tervolankangas 2

Rekisteritiedot		Paikkatiedot	
Mj-rekisteri	1000044187	TM35-lehtijako	Q4432R
Laji	Kiinteä muinaisjäänös	Vanha yleislehtijako	341306
Tyyppi	työ- ja valmistuspaikat	Koordinaatit ETRS-TM35FIN	P: 7117845 I: 472400 P: 7117695 I: 472556
Tyyppin tarkenne	tervahaudat	N2000	Z n. 110-117,50 m
Ajoitus	historiallinen	Koordinaattiselite	Aiempi tieto
Aiemmat tutkimukset		Inventointimenetelmät	pintahavainnointi
Aiemmat löydöt		Inventointilöydöt	-



Kuvaus: Kaksi maastokartalle merkittyä tervahautaa Tervolankankaalla, toinen sijaitsee kankaan koillisreunalla, se on n. 10 m halkaisijaltaan, halssi on pohjoiseen. Toinen tervahauta sijaitsee kankaan itäpäässä, se on myös n. 10 m halkaisijaltaan, halssi pohjoiseen. Kankaan puusto on harvaa mäntymetsää. Pohjoisemman haudan päällä kasvaa jonkin verran puustoa, itäisen tervahaudan kaakkoispuolella on lato ja tervahaudan lähistöllä kuoppia, jotka näyttävät nuorilta maanottokuopilta. Noin 90 m pohjoisemmasta tervahaudasta länteen on myös maastokartalle merkitty tervahauta, joka on rekisteriportaalissa erillinen kohde, jollaisena se käsitellään tässä raportissa (kohde 10).

Ehdotus suojavyöhykkeeksi:

Kyllä.



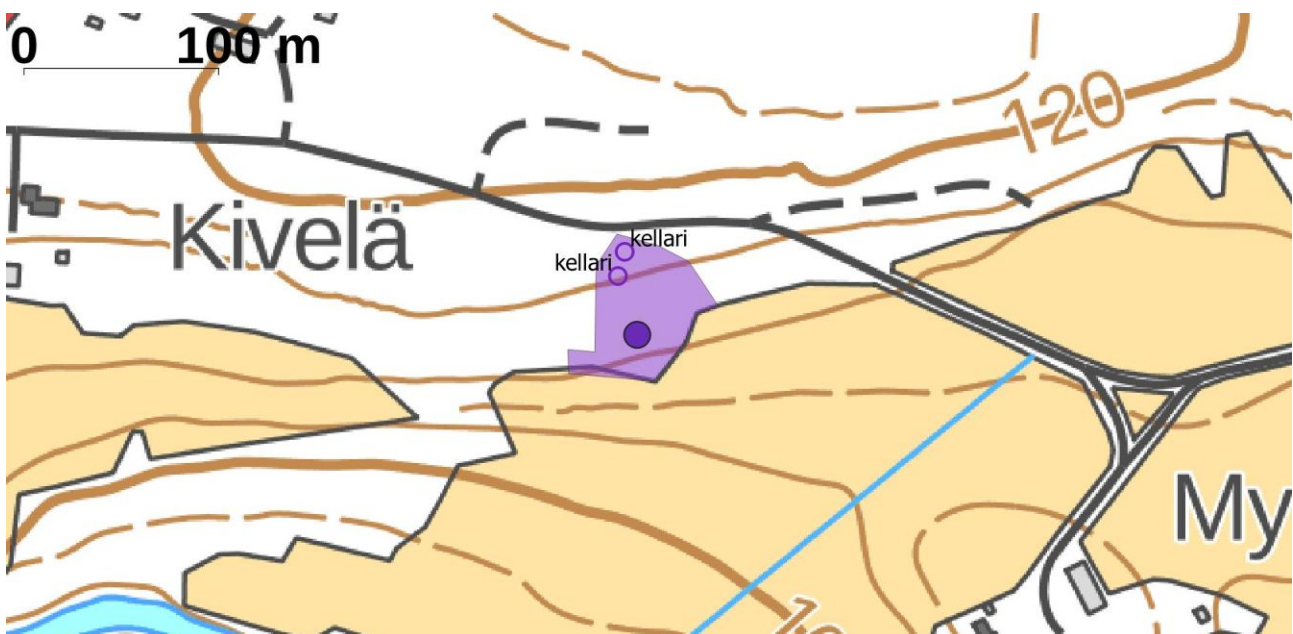
Tervolankangas 2. Taustakartta Mml 6/2022.



Pohjoisempi tervahauta pohjoiseen.



12. Laakko			
Rekisteritiedot		Paikkatiedot	
Mj-rekisteri		TM35-lehtijako	Q4432R
Laji	Kiinteä muinaisjäännös	Vanha yleislehtijako	341306
Tyyppi	asuinpaikat	Koordinaatit ETRS-TM35FIN	P: 7117612,880 I: 472107,482
Tyypin tarkenne	kylänpaikat	N2000	Z n. 110-115 m
Ajoitus	historiallinen	Koordinaattiselite	V. 1780 isojakokartalle merkitty talo
Aiemmat tutkimukset		Inventointimenetelmät	Pintahavainnointi, kairaus
Aiemmat löydöt		Inventointilöydöt	-
Kuvaus: Laakko on merkitty vuoden 1780 isojakokartalle ja jakokirjassa numerolla 3. Siikajoen ja Myllylän-tien välissä, heti pellon reunassa, mistä maasto laskee suhteellisen nopeasti etelään, pohjoispuolella on Tervolankangas. Paikka on nykyisin rakentamaton, pellon reunassa on romahtaneen ladon jäännös, ympäristössä kasvaa eri ikäistä puustoa. Isojakokartalle merkityn talon paikka on tasanne heti pellon pohjoispuolella. Aluskasvillisuus tasanteen ympärillä on rehevää ja korkeaa. Maanpinnalla ei havaittu jäänteitä esim. tulisijasta. Kohteen itäpuolella pelto on jatkunut aiemmin pohjoisemmaksi, missä on jäljellä pellosto raivat-tuja kiviä, osin on aitamaisista rakennetta, ja epätasaista kuopaista maastoa, Myllylän-tien reunassa on myös moderneja maanottokuoppia.			
Noin 30 ja 40 m Myllylän-tieltä etelään on kaksi maakellarin jäännöstä, joista eteläisempi on n. 10 x 4 m ja yli 2 m syvä, oviaukko etelään. Pystysuorat seinämät on kylmämuurattu enimmillään yli metristä luonnonki-vistä. Kellari on ollut käytössä vielä lähihistoriassa, minkä voi päätellä mm. pohjalla olevista eristeenä käyte-tyistä muovisten lannoitesäkkien jäännöksistä, etelään päin olevan oven karmit ovat myös edelleen pystysy-sä. Edellisen pohjoispuolella on pienempi kellarin jäännös, joka n. 6 x 3 m ja noin 0,7 m syvä, oviaukko ete-lään, pohjalla on kookkaita irtonaisia kiviä, jotka voivat olla kellarin seinistä purettuja. Vanhimmat lähdemaininnat Laakon talosta ovat vuosilta 1580-86 ja 1654 (Matti Leiviskä, Pyhännän historia 1, s. 72). Laakon talo on merkitty vielä 1840-luvun pitäjänkartalle.			
Ehdotus suojavyö-hykkeeksi:	Kyllä.		



Laakko, kohderajaus, kohdekoordinaatit ja kellarit. Taustakartta Mml 6/2022.

*Alakohteet*

tyyppi,C,100

kellari

kellari

x,N,11,3

472097,318

472100,767

y,N,11,3

7117643,007

7117655,426



Isojakokartalle merkitty talon paikka sijaitsee pellon yläreunassa kulkevan ajotien päässä.



Isompi kellari kuvattu pohjoiseen.



Pienempi kellari kuvattu itään.

13. Moisala

Rekisteritiedot		Paikkatiedot	
Mj-rekisteri	630040010	TM35-lehtijako	Q4432R
Laji	Löytöpaikat	Vanha yleislehtijako	3413 06
Tyyppi	Irtolöytöpaikat	Koordinaatit	P: 7117579,193 I: 471520,088



		ETRS-TM35FIN	
Tyyppin tarkenne		N2000	Z n. 111 m
Ajoitus	kivikautinen	Koordinaattiselite	Aiempi tieto
Aiemmat tutkimukset	1996 Mika Sarkkinen, inventointi	Inventointimenetelmät	Pintahavainnointi, pintapointinta
Aiemmat löydöt	KM 4098:3 (kirves)	Inventointilöydöt	-
Kuvaus: Rekisteriportaali: Kivikirves on löytynyt Moisalan talo pellosta, nykyisin paikalla sijaitsee Heikkilän talo. Alueen pellot olivat vuoden 1996 inventoinnin aikana kynnöksellä, mutta löytöpaikkaa ei voitu tarkemmin määrittellä.			
2022: Heikkilän taloa ympäröivät pellot olivat inventoinnin aikana pääosin peitteisiä, ja ne katsottiin yleispiirteisemmin. Talon koillispuolella olevan pellon pinta oli äestetty ja pintakasvillisuus puuttui, pellon alueelta ei löytynyt merkkejä kivikautisesta asuinpaikasta.			
Ehdotus suojavyöhykkeeksi:	-		



Moisala. Taustakartta Mml 6/2022.



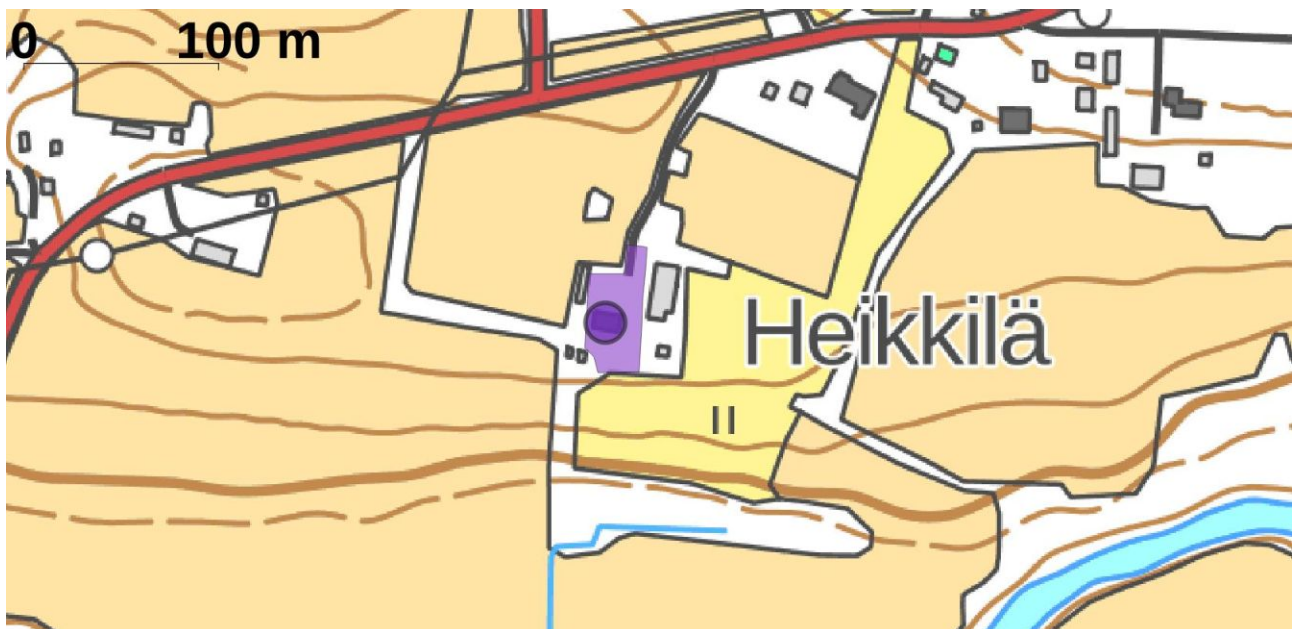
Heikkilän länsipuolisia peltoja, kuva länteen.



Heikkilän koillispuolinen pelto, kuva itään.



14. Moisala 2			
Rekisteritiedot		Paikkatiedot	
Mj-rekisteri		TM35-lehtijako	Q4432R
Laji	Muu kulttuuriperintökohde	Vanha yleislehtijako	341306
Tyyppi	asuinpaikat	Koordinaatit ETRS-TM35FIN	P: 7117568,409 I: 471504,083
Tyypin tarkenne	kylänpaikat	N2000	Z n. 111 m
Ajoitus	historiallinen	Koordinaattiselite	V. 1780 isojakokartalle merkitty talo
Aiemmat tutkimukset		Inventointimenetelmät	Pintahavainnointi
Aiemmat löydöt		Inventointilöydöt	-
<p>Kuvaus: Moisala on merkitty vuoden 1780 isojakokartalle ja jakokirjassa numerolla 6. Siikajoenjoen ja Pa-lokankaantien välissä peltojen ympäröimä pihapiiri jokitöman päällä, rinne laskee jyrkähkösti etelään jokea kohden. Nykyinen asuinrakennus on pihan keskivaiheilla, pihan reunoilla on muita tila- ja talousrakennuksia.</p> <p>Moisalan ensimmäisenä asukkaana mainitaan 1600-luvun ensimmäisinä vuosina Olli Mooseksenpoika Moisa. Vuonna 1676 tila jaettiin Moisalaksi ja Makkoseksi (Leiviskä Matti, Tavastkenkä: tietoa ja tarinoita Pyhäntä kunnan Tavastkengän kylästä kivikaudelta 2000-luvulle. 2011. S. 111).</p> <p>Arkeologisten kohteiden nimeämiskäytännön mukaan kohteen nimi on Moisala, rekisteriportaalissa on jo Moisala-niminen kohde Tavastkengällä (raportin kohde 13. Moisala, kivikautinen löytöpaikka), joten sitä nimeä ei käytetä toistamiseen tässä raportissa.</p>			
Ehdotus suojavyöhykkeeksi:	Kyllä.		



Moisala 2. Taustakartta Mml 6/2022.



Moisanan nykyinen päärakennus ja pihapiiriä lounaaseen.

15. Makkola			
Rekisteritiedot		Paikkatiedot	
Mj-rekisteri	630010004	TM35-lehtijako	Q4432R
Laji	Kiinteä muinaisjäännös	Vanha yleislehtijako	3413 06
Tyyppi	Asuinpaikat	Koordinaatit ETRS-TM35FIN	P: 7117619 I: 472240 P: 7117667 I: 472323
Tyyppin tarkenne		N2000	Z n. 112,50 m
Ajoitus	kivikautinen	Koordinaattiselite	Aiempi tieto (eteläisempi havaintopaikka)
Aiemmat tutkimukset	1996 Mika Sarkkinen, inventointi 2012 Jaana Itäpalo, inventointi	Inventointimenetelmät	Pintahavainnointi
Aiemmat löydöt	KM 2477:77 Kirveen teräkatkelma, KM 3671:39 (tasataltan teräkatkelma), KM 3855:19-20, KM 4098:4 Tasatalta	Inventointilöydöt	-
Kuvaus: rekisteriportaali: Siikajoen pohjoispuolisella harjanteella, pohjoispuolella on Siikajokeen laskeva Makkolanjärvi. Makkolan pellostä on löydetty useita kiviesineitä. Vuoden 1996 inventoinnin aikana Makkolan eteläpuoliset rinteet olivat inventoinnin aikana viljansängellä, eikä niistä löydetty kivikautisen asuinpaikan merkkejä. Nykyisen Makkosen ja Mikkolan välinen pelto oli myöhemmin kynnety ja sieltä havaittiin joitakin epämääräisiä kvartseja. Vuoden 2012 inventoinnissa Makkosen tilalle johtavan tien eteläpuolelta ja Palokankaantien väliseltä pellolta havaittiin joitakin karkealaatuisia kvartseja 107,5 m:n korkeuskäyrän yläpuolelta sekä Palokankaantien eteläpuolelta mäen korkeimmalta kohdalta tilarakennusten välistä muutama kvartsi. 2022: Alueen pellot olivat peitteisiä ja osin laitumena, uusia havaintoja ei tehty.			
Ehdotus suojavyöhykkeeksi:	-. Kohteelle ei tehty rajausta, koska esineiden löytöpaikat eivät ole tiedossa ja maastossa tehdyt löydöt eivät ole riittäviä.		



Makkola. Taustakartta Mml 6/2022.



Vuonna 2012 mäen korkeimmalta kohdalta havaittiin muutama kvartsi sekoittuneesta maasta, kuva kaakkoon. Oikealla potentiaalista asuinpaikan aluetta Palokankaantien varrella Mikkolan ja Makkolan tienhaaran kohdalla, kuva lounaaseen.

16. Makkola 2

Rekisteritiedot		Paikkatiedot	
Mj-rekisteri		TM35-lehtijako	Q4432R
Laji	Kiinteä muinaisjäänös	Vanha yleislehtijako	341306
Tyyppi	asuinpaikat	Koordinaatit ETRS-TM35FIN	P: 7117604,979 I: 471367,737
Tyyppin tarkenne	kyläpaikat	N2000	Z n. 112,50 m
Ajoitus	historiallinen	Koordinaattiselite	V. 1780 isojakokartalle merkitty talo
Aiemmat tutkimukset		Inventointimenetelmät	Pintahavainnointi
Aiemmat löydöt		Inventointilöydöt	-

Kuvaus: Makkola on merkitty vuoden 1780 isojakokartalle ja jakokirjassa numerolla 5. Siikajoen ja Palo-



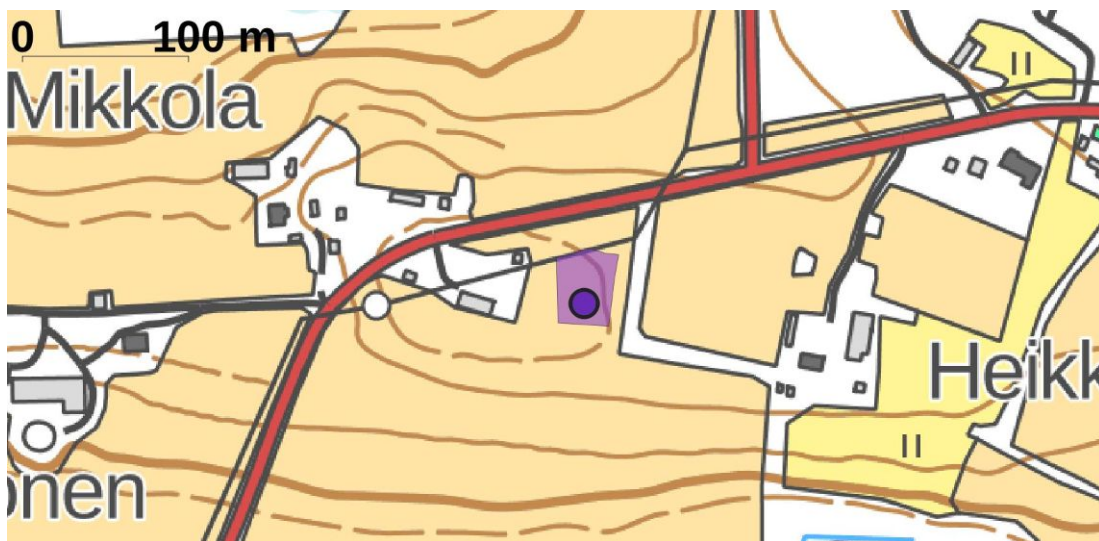
kankaantien välissä, korkean jokitörmän päällä, tien eteläpuolella olevan mäen korkeimman kohdan itälaidalla. Alue on peltoa ja rakentamaton, mäen keski- ja länsiosassa on talousrakennuksia. Talotontin paikka on tasaista peltoa ja inventoinnin aikana sen kohdalla oli vilja-aumoja, tontin pohjoisreunalla kulkee sähkölinja.

Vuonna 1676 Moisala jaettiin kahteen osaan eli Moisalaksi ja Makkoseksi (Leiviskä Matti, Tavastkenkä: tietoa ja tarinoita Pyhännän kunnan Tavastkengän kylästä kivikaudelta 2000-luvulle. 2011. S. 111). Moisan talotontti sijaitsee n. 100 m itään.

Arkeologisten kohteiden nimeämiskäytännön mukaan kohteen nimi on **Makkola**, rekisteriportaalissa on jo Makkola-niminen kohde Tavastkengällä (raportin kohde 15. Makkola, kivikautinen asuinpaikka), nimeä ei käytetä toistamiseen tässä raportissa.

Ehdotus suojavyöhykkeeksi:

Kyllä.



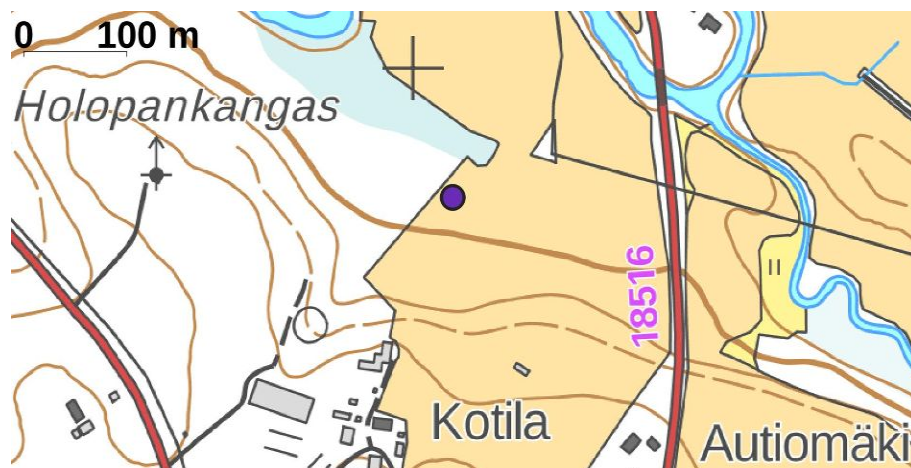
Makkola 2. Taustakartta Mml 6/2022.



Kaukokuva Makkolan suuntaan koilliseen, talotontti sijaitsee keltaisen talousrakennuksen itäpuolella.



17. Kotila			
Rekisteritiedot		Paikkatiedot	
Mj-rekisteri	630040015	TM35-lehtijako	Q4432R
Laji	Löytöpaikat	Vanha yleislehtijako	3413 05
Tyyppi	Irtolöytöpaikat	Koordinaatit ETRS-TM35FIN	P: 7116879 I: 471039
Tyypin tarkenne		N2000	Z n. 100 m
Ajoitus	kivikautinen	Koordinaattiselite	Aiempi tieto
Aiemmat tutkimukset	1996 Mika Sarkkinen, inventointi 2012 Jaana Itäpalo, inventointi	Inventointimenetelmät	Pintahavainnointi, lapionpistot
Aiemmat löydöt	PPM 4614 (kivikirves)	Inventointilöydöt	-
Kuvaus: Rekisteriportaali: Siikajoesta vajaat 200 metriä etelään, Pyhännänjoen suusta noin 200 metriä länsilounaaseen. Kotilan talon pohjoispuolelta läheltä palstan rajaa on ojaa kaivettaessa löytänyt kiviesine. Alue on pohjoiseen kohti jokea viettävän rinteessä olevaa tasaista alankoa. Maaperältään se on murakkoa, ilmeisesti entistä suota, sillä murakon seassa pyörii vanhoja puun kappaleita ja juurakoita. Inventoinnin aikana alue oli laitumena. 2022: Alueen pellot olivat inventoinnin aikana peitteisiä, pellon reunaan löytöpaikalle tehtiin 5 lapionpistoa. Uusia havaintoja kivikaudesta ei tehty.			
Ehdotus suojavyöhykkeeksi:	-		



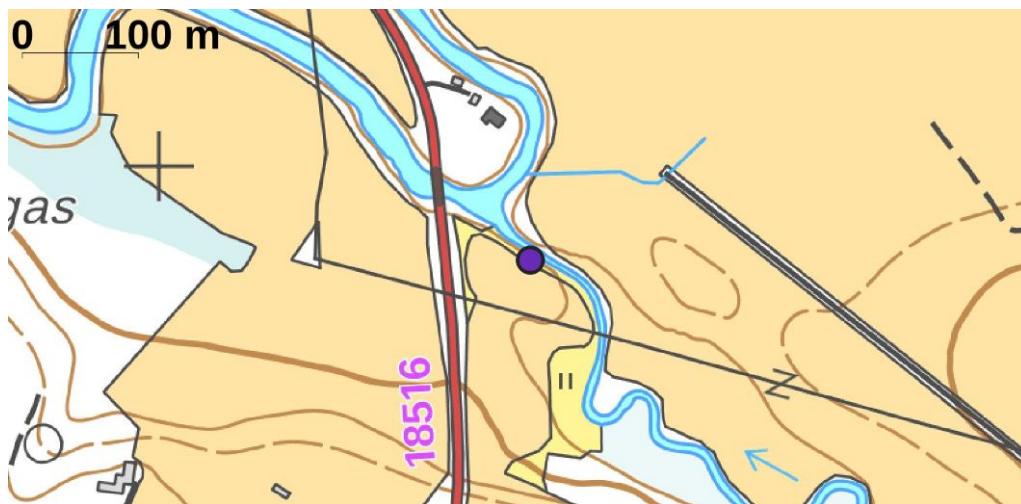
Kotila. Taustakartta Mml 6/2022.



Löytöpaikan peltoja kuvattu länteen, nuoli osoittaa kohdekoordinaattien kohdan.



18. Pyhännänjoen suu			
Rekisteritiedot		Paikkatiedot	
Mj-rekisteri	630040024	TM35-lehtijako	Q4432R
Laji	Löytöpaikat	Vanha yleislehtijako	3413 05
Tyyppi	Irtolöytöpaikat	Koordinaatit ETRS-TM35FIN	P: 7116919 I: 471320
Tyypin tarkenne		N2000	Z n. 95 m
Ajoitus	esihistoriallinen	Koordinaattiselite	Aiempi tieto
Aiemmat tutkimukset	1996 Mika Sarkkinen, inventointi 2012 Jaana Itäpalo, inventointi	Inventointimenetelmät	Pintahavainnointi
Aiemmat löydöt	KM 29886:1 Muinaismela	Inventointilöydöt	-
Kuvaus: Rekisteriportaali: Siikajokeen laskevan Pyhännänjoen suusta, noin 50 metriä Siikajoen ylittävästä sillasta itäkaakkoon on löytynyt vuonna 1994 muinaismela. 2022: Aiemmissa inventoinneissa ei ole havaittu merkkejä esihistoriasta ja niitä ei saatu tälläkään kertaa. Vuoden 2022 inventoinnin aikana pintahavaintomahdollisuudet olivat kohtuullisen hyvät, sillä joen penkkaa oli myös avoimena.			
Ehdotus suojavyöhykkeeksi:	-		



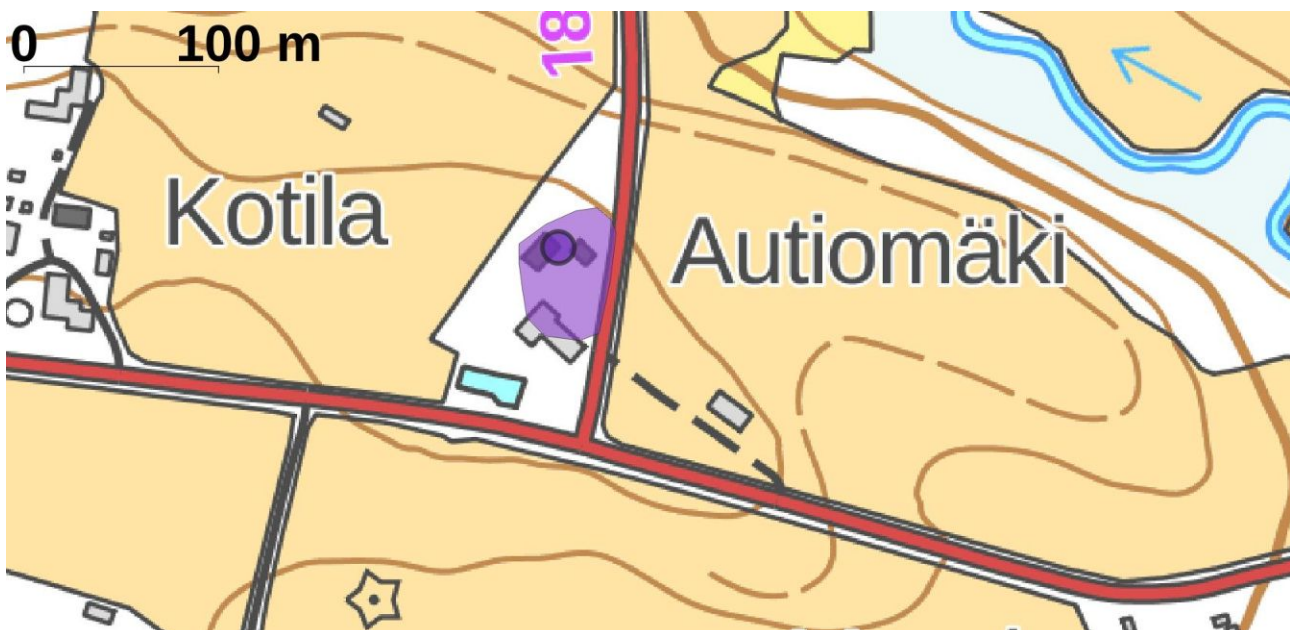
Pyhännänjoen suu. Taustakartta Mml 6/2022.



Löytöpaikka pellon takana Pyhännänjoessa, kuva kaakkoon.



19. Leiviskä (Autiomäki)			
Rekisteritiedot		Paikkatiedot	
Mj-rekisteri		TM35-lehtijako	Q4432R
Laji	Muu kulttuuriperintökohde	Vanha yleislehtijako	341305
Tyyppi	asuinpaikat	Koordinaatit ETRS-TM35FIN	P: 7116652,927 I: 471220,217
Tyypin tarkenne	kylänpaikat	N2000	Z n. 110 m
Ajoitus	historiallinen	Koordinaattiselite	V. 1780 isojakokartalle merkitty talo
Aiemmat tutkimukset		Inventointimenetelmät	Pintahavainnointi
Aiemmat löydöt		Inventointilöydöt	-
Kuvaus: Leiviskä on merkitty vuoden 1780 isojakokartalle ja jakokirjassa numerolla 9. Talotontti sijaitsee korkealla mäellä Siikajoen ja Pyhännäjoen yhtymäkohdasta etelään Tavastkengäntien ja Palokankaantien hangassa. Paikka on peltojen ja teiden rajaamaa pihamaata, missä uuden päärakennuksen lisäksi on pienempi rakennus ja pihan eteläosassa talousrakennus, tontin eteläreunalla on tekoallas. Isojakokartalle merkitty talotontti on itäreunaltaan jäänyt Palokankaantien alle.			
Leiviskän tilan ensimmäinen nimi oli Kärkkäinen, tilan nimeksi tuli Leiviskä vuonna 1674. Tilan vanha paikka olisi sijainnut perimätiedon (Kotimaisten kielten tutkimuskeskus, Pitäjänkokoelmat) perusteella Kurkelanjärven länsipuolisella kukkulalla. Nykyisin talon vanhalla paikalla mainitaan olevan Autionketo-niminen paikka (ks. Leiviskä Matti, Tavastkenkä: tietoa ja tarinoita Pyhännän kunnan Tavastkengän kylästä kivikaudelta 2000-luvulle. 2011. S. 128 ja siinä mainitut lähteet).			
Vuoden 1780 isojakokartalle Kurkelanjärven lounaispuolelle on merkitty <i>Leiviskän Autio</i> -niminen peltolohko, joka sijaitsee mäen korkeimmalta kohdalta noin 200 m kaakkoon metsätien varrelle. Alue oli inventoinnin aikana avohakattu ja aurattu, siltä ei havaittu merkkejä vanhasta asutuksesta. Autionketo -nimistä paikkaa ei ole merkitty vuoden 1972 peruskartalle tai nykyiselle maastokartalle.			
1800-luvun puolivälissä laaditulle pitäjänkartalle Leiviskän talo on merkitty nykyisen Autiomäen kohdalle ja siitä n. 300 m pohjoisluoteeseen Autiomäki-niminen asutus nykyisen pellon reunaan, tältäkin paikalta ei havaittu merkkejä vanhasta talonpaikasta.			
Ehdotus suojavyöhykkeeksi:	Kyllä.		



Leiviskä (Autiomäki). Taustakartta Mml 6/2022.



Kaukokuva Leiviskä (Autiomäki) etelään, tila kuvassa vasemmalla, oikeanpuoleinen tila on Kotila.



Yksityiskohta vuoden 1780 isojakokartasta nykyisen Kurkelanjärven lounaispuolelta, alla nykyinen maastokartta, Kurkelanjärvi oli tuolloin nimeltään Leiviskänjärvi. Kartan alaosassa merkintä Bn on jakoluettelossa nimetty Leiviskän autioksi ja merkitty niityksi, paikan yli johti myös kulkureitti. Kartta: KA Pyhäntä, Tavastkengä, F13:1.



20. Autiomäki 2			
Rekisteritiedot		Paikkatiedot	
Mj-rekisteri		TM35-lehtijako	Q4432R
Laji	Muu kohde	Vanha yleislehtijako	341305
Tyyppi	Asuinpaikat ?	Koordinaatit ETRS-TM35FIN	P: 7116577,982 I: 471499,230
Tyypin tarkenne	Kyläpaikat ?	N2000	Z n. 105-107,50 m
Ajoitus	historiallinen	Koordinaattiselite	V. 1780 isojakokartalle merkitty pelto
Aiemmat tutkimukset		Inventointimenetelmät	Pintahavainnointi
Aiemmat löydöt		Inventointilöydöt	-
Kuvaus: Leiviskä on merkitty vuoden 1780 isojakokartalle ja jakokirjassa numerolla 9. Talotontti sijaitsee korkealla mäellä Siikajoen ja Pyhännänjoen yhtymäkohdasta etelään Tavastkengäntien ja Palokankaantien hangassa. Noin 250 m itään sijaitsevalle niemekkeelle on merkitty isojakokartalle pelto nimeltään "Aho pelto". Isonjaon kartan merkinnän perusteella pohdittiin mahdollisuutta olisiko paikalla voinut sijaita aiemmin talo. Oletus on hyvin epävarma, ja perustuu ainoastaan merkintään isojakokartalla, asutuksesta tällä paikalla ei ole esimerkiksi perimätietoa.			
Ehdotus suojavyöhykkeeksi:	-		



Autiomäki 2. Taustakartta Mml 6/2022.



Autiomäki 2, isojakokartalle merkityn pellon paikka on nykyisen pellon itäosassa, kuva itään.



21. Autiomäki			
Rekisteritiedot		Paikkatiedot	
Mj-rekisteri	630040001	TM35-lehtijako	Q4432R
Laji	Löytöpaikat	Vanha yleislehtijako	341305
Tyyppi	Irtolöytöpaikat	Koordinaatit ETRS-TM35FIN	P: 7116640 I: 471220
Tyypin tarkenne		N2000	Z n. 110 m
Ajoitus	kivikautinen	Koordinaattiselite	Aiempi tieto
Aiemmat tutkimukset	1996 Mika Sarkkinen, inventointi 2012 Jaana Itäpalo, inventointi	Inventointimenetelmät	Pintahavainnointi, lapionpistot
Aiemmat löydöt	KM 3563:1	Inventointilöydöt	-
Kuvaus: Rekisteriportaali: Autiomäen talon mailta on löydetty kaksi talttaa, joiden tarkempaa löytöpaikkaa ei tunneta. 2022: Alueen pellot olivat aiempien inventointien aikana laitumena tai ketona, ja havaintoja esihistoriasta ei ole tehty. Topografian perusteella paikka on ollut sopiva esihistorialliselle asutukselle. Autiomäkeä ympäröivillä pelloilla oli vain paikoin rikkonaista maanpintaa, pääosin pellot olivat peitteisiä. Tilan eteläpuoliselle pelolle tehtiin muutamia lapionpistoja. Asuinpaikkahavaintoja esihistoriasta ei löytynyt.			
Ehdotus suojavyöhykkeeksi:	-		



Autiomäki. Taustakartta Mml 6/2022.



Autiomäen länsipuolista loivaa peltoaukeaa, kuva koilliseen.



22. Ala-Kurkela			
Rekisteritiedot		Paikkatiedot	
Mj-rekisteri	630040020	TM35-lehtijako	Q4432R
Laji	Löytöpaikat	Vanha yleislehtijako	3413 05
Tyyppi	Irtolöytöpaikat	Koordinaatit ETRS-TM35FIN	P: 7116460 I: 471900
Tyypin tarkenne		N2000	Z n. 97,50 m
Ajoitus	kivikautinen	Koordinaattiselite	Aiempi tieto
Aiemmat tutkimukset	1996 Mika Sarkkinen, inventointi	Inventointimenetelmät	Pintahavainnointi, kairaus
Aiemmat löydöt	Löytäjän hallussa oleva reikäkivi	Inventointilöydöt	-
Kuvaus: Rekisteriportaali: Kurkelanjärven pohjoisrannalta talon pihan eteläpuolelta järveä kohti viettävältä rinteestä on löytynyt kaivutöissä reikäkivi. Vuoden 1996 inventoinnissa löytöpaikan todettiin olevan tasaista savikkokenttää noin metrin alkuperäistä maanpintaa syvemmällä. Löytöpaikan vieressä olleessa leikkauksessa ja kentän ympäristössä ei havaittu kiinteään muinaisjäännökseen viittaavaa. 2022: Alueen pellot olivat melkein kokonaan peitteisiä, maannosta tarkastettiin kairamalla ja paikoin paljaana olleista maanpinnan kohdista. Merkkejä asuinpaikasta ei saatu tilaa ympäröiviltä pelloilta.			
Ehdotus suojavyöhykkeeksi:	-		



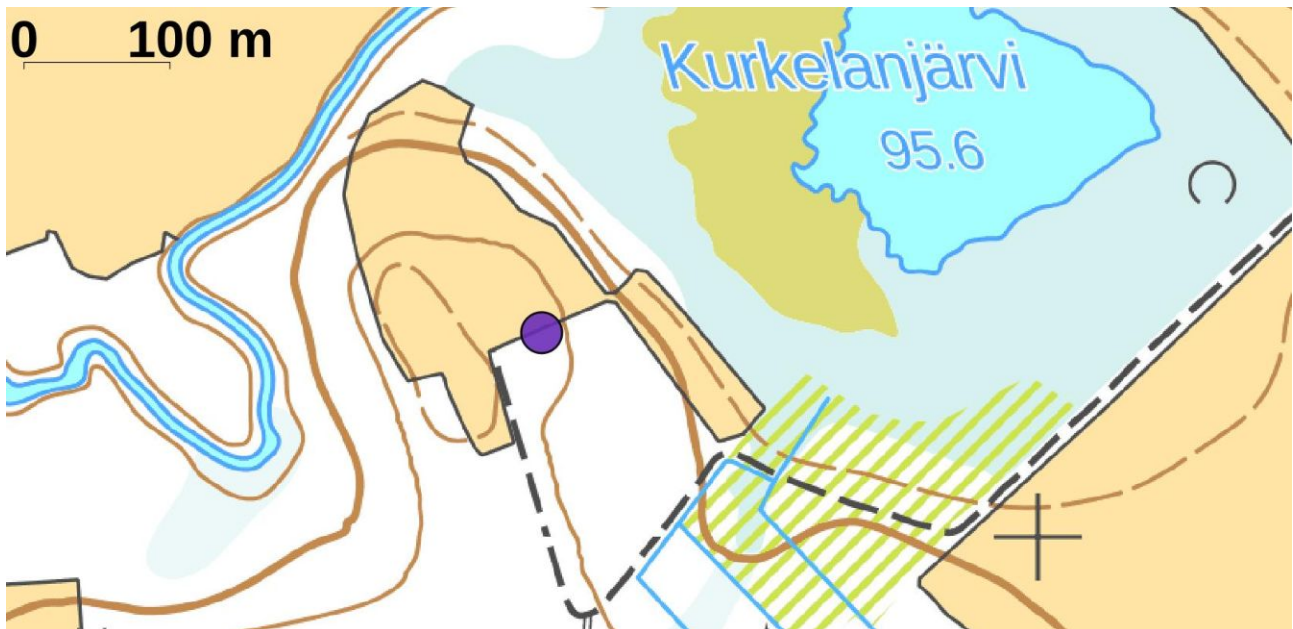
Ala-Kurkela. Taustakartta Mml 6/2022.



Ala-Kurkelan löytöpaikka sijaitsee mäen päällä olevien tilarakennusten eteläpuolella, kuva itään.



23. Kurkela			
Rekisteritiedot		Paikkatiedot	
Mj-rekisteri	630010010	TM35-lehtijako	Q4432R
Laji	Kiinteä muinaisjäänös	Vanha yleislehtijako	3413 05
Tyyppi	Asuinpaikat	Koordinaatit ETRS-TM35FIN	P: 7116140 I: 471660
Tyyppin tarkenne		N2000	Z n. 97,50-107,50 m
Ajoitus	kivikautinen	Koordinaattiselite	Aiempi tieto
Aiemmat tutkimukset	1996 Mika Sarkkinen, inventointi	Inventointimenetelmät	Pintahavainnointi, lapionpistot
Aiemmat löydöt	KM 3671:46, KM 3855:14 Tasatalta	Inventointilöydöt	-
Kuvaus: Rekisteriportaali: Kurkelanjärven pohjoisrannalta talon pihan eteläpuolelta järveä kohti viettävältä rinteestä on löytynyt kaivutöissä reikäkivi. Vuoden 1996 inventoinnin löytöpaikan todettiin olevan tasaista savikkokenttää noin metrin alkuperäistä maanpintaa syvemmällä. Löytöpaikan vieressä olleessa leikkauksessa ja kentän ympäristössä ei havaittu kiinteään muinaisjäänökseen viittaavaa. 2022: Alueen pellot olivat rehevän kasvillisuuden peitossa, läntisemmän pellon eteläreunassa oli n. 80 m pitkä ja n. 0,5 m syvyinen kynnetty ura, missä pellon pinta oli avointa, urasta havaittiin joitakin mahdollisia palaneita kiviä, mutta ei kvartseja tai muuta, minkä perusteella asuinpaikka olisi voitu rajata. Itäisemmälle n. 96-100 m mpy olevalle pellolle tehtiin muutama lapionpisto. Löytöluettelossa tasataltan mainitaan löytyneen Kurkelan talon uutispellosta Kurkelanlammin eteläpuolelta, n. 2 sylvä rannasta, törmältä, ja toisen samasta pellosta niittotöissä. Löytöluettelon tieto viittaa korkeuteen n. 100 m mpy. Kohteen topografia sopii hyvin kivikautiselle asuinpaikalle.			
Ehdotus suojavaiohykkeeksi:	Asuinpaikkalöytöjen puuttuessa kohdetta ei voitu rajata. Kohteen rajaaminen olisi ehkä mahdollista tarkemmalla tutkimuksella, kuten tarkkuusinventoinnilla tai pienimuotoisella koekaivauksella.		



Kurkela. Taustakartta Mml 6/2022.



Kohdekoordinaattien kohta, kuva koilliseen.

24. Kurkela 2			
Rekisteritiedot		Paikkatiedot	
Mj-rekisteri		TM35-lehtijako	Q4432R
Laji	Muu kulttuuriperintökohde	Vanha yleislehtijako	341305
Tyyppi	asuinpaikat	Koordinaatit ETRS-TM35FIN	P: 7116508,218 I: 471991,976
Tyyppin tarkenne	kylänpaikat	N2000	Z n. 102,50-105 m
Ajoitus	historiallinen	Koordinaattiselite	V. 1780 isojakokartalle merkitty talo
Aiemmat tutkimukset		Inventointimenetelmät	Pintahavainnointi
Aiemmat löydöt		Inventointilöydöt	-
<p>Kuvaus: Kurkela eli nykyinen Yli-Kurkela on merkitty vuoden 1780 isojakokartalle ja jakokirjassa numerolla 20. Kurkelanjärven ja Tavastkengän tien välissä, rantatörmän päällä, piha-alue on peltojen ympäröimä, pihan alueella kasvaa myös puustoa, heti länsipuolella on Ala-Kurkelan tila. Nykyinen Kurkelan asuinrakennus sijaitsee pihan itälaidalla, pihapiirissä on kolme talousrakennusta, pihaan johtavan ajotien varressa on vieretysten kaksi kunnostettua vanhaa hirsipintaista aittaa. Mahdollisesti Kurkela on sijainnut tällä paikalla jo 1500-luvulla, mutta tila olisi autoitunut 1586 venäläisten hävityksessä. Mäkeä, jolla kylätontti sijaitsee, kutsutaan nykyisin Kurkelanmäeksi (Leiviskä Matti, Tavastkenkä: tietoa ja tarinoita Pyhännän kunnan Tavastkengän kylästä kivikaudelta 2000-luvulle. 2011. S. 98).</p> <p>Arkeologisten kohteiden nimeämiskäytännön mukaan kohteen nimi on Kurkela, rekisteriportaalissa on en-tuudestaan Kurkela-niminen kohde Tavastkengällä (raportin kohde 23. Kurkela, kivikautinen asuinpaikka), joten sitä ei käytetä kohdenimenä toistamiseen tässä raportissa.</p>			
Ehdotus suojavyöhykkeeksi:	Kyllä.		



Kurkela 2. Taustakartta Mml 6/2022.

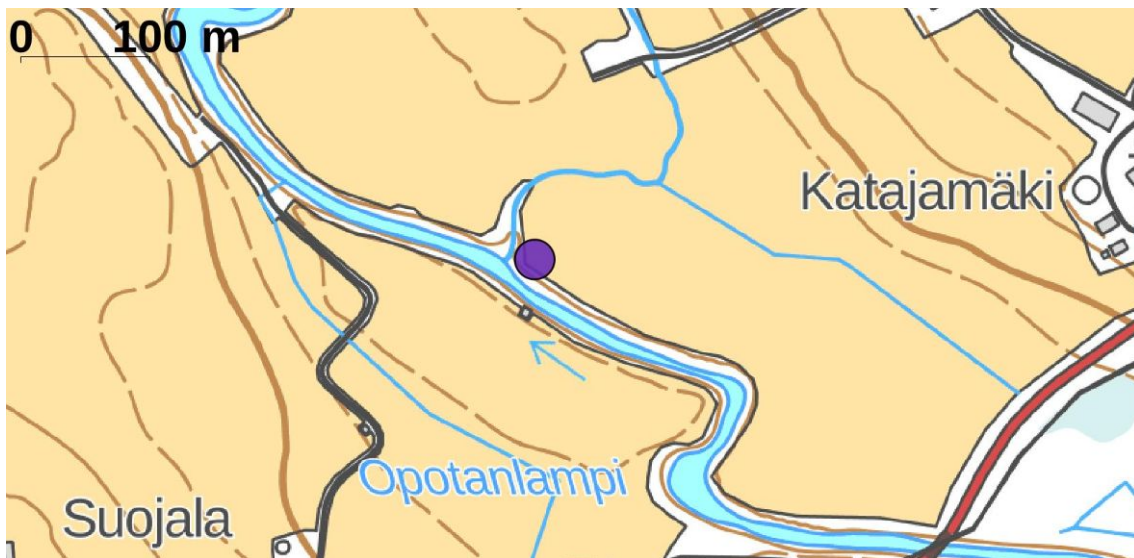


Kurkela lounaaseen.

25. Katajamäki			
Rekisteritiedot		Paikkatiedot	
Mj-rekisteri	630040003	TM35-lehtijako	Q4432R
Laji	Löytöpaikat	Vanha yleislehtijako	3413 05
Tyyppi	Irtolöytöpaikat	Koordinaatit ETRS-TM35FIN	P: 7116919 I: 472510
Tyyppin tarkenne		N2000	Z n. 95 m
Ajoitus	kivikautinen	Koordinaattiselite	Aiempi tieto



Aiemmat tutkimukset	1996 Mika Sarkkinen, inventointi	Inventointimenetelmät	Pintahavainnointi, kairaus
Aiemmat löydöt	KM 3671:42 (tasatalta) KM 29875:1 (reikäkiven puolikas)	Inventointilöydöt	-
Kuvaus: Rekisteriportaali: Katajamäen talosta n. 500 m länteen Siikajoen ja Törmäsenjoen jokien yhtymäkohdan eteläpuolella matalalta ja tasaiselta joenvarsipelloilta on löytynyt reikäkiven puolikas. Katajamäen tilan mailta on löydetty myös tasatalta, jonka tarkempaa löytöpaikkaa ei tunneta. Esineen tarkempaa löytöpaikkaa ei tunneta. Vuoden 1996 inventoinnissa viljansängellä ja ketona olleista savikkopelloista ei löydetty kivikauteen viittaavia merkkejä. 2022: Löytöpaikalla pellot olivat inventoinnin aikana peitteisiä ja havaintomahdollisuudet heikot. Merkkejä asuinpaikasta ei havaittu löytöpaikan lähistöllä. Alue on topografian kannalta hyvin sopivaa kivikautiselle asuinpaikalle ylempänä peltoalueella pohjoisessa ja koillisessa, nekin pellot olivat inventoinnin aikana peitteisiä, pellon halki kulkevan tien leikkauksista tarkastettiin maannosta, muuten peltoja ei tarkemmin katsottu.			
Ehdotus suojavyöhykkeeksi:	-		



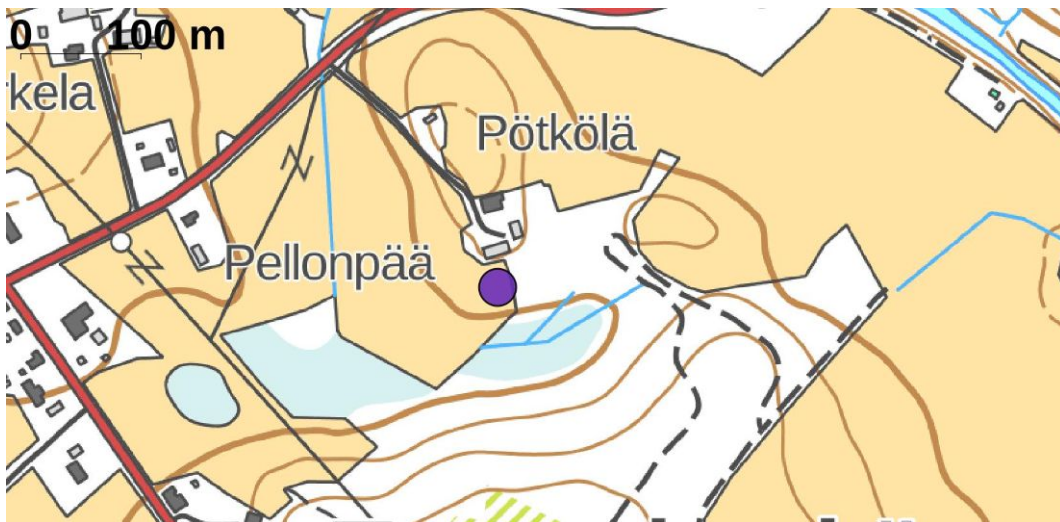
Katajamäki. Taustakartta Mml 6/2022.



Katajamäen löytöpaikka sijaitsee peltojen alaosassa, kuva lounaaseen.



26. Pötkölä			
Rekisteritiedot		Paikkatiedot	
Mj-rekisteri	630040021	TM35-lehtijako	Q4432R
Laji	Löytöpaikat	Vanha yleislehtijako	3413 05
Tyyppi	Irtolöytöpaikat	Koordinaatit ETRS-TM35FIN	P: 7116430 I:472640
Tyypin tarkenne		N2000	Z n. 100-105 m
Ajoitus	kivikautinen	Koordinaattiselite	Aiempi tieto
Aiemmat tutkimukset	1996 Mika Sarkkinen, inventointi	Inventointimenetelmät	Ei inventoitu
Aiemmat löydöt	KM 29882:1 Kivikirves	Inventointilöydöt	-
Kuvaus: Rekisteriportaali: Kivikirveen löytöpaikka Pötkölän talon eteläpuolella, talosta noin 60–80 metriä etelään, ulkorakennuksen ja soisen notkelman välisellä pellolla. Vuoden 1996 inventoinnin aikana pelto oli heinällä. 2022: Löytöpaikka ja sen lähipellot olivat hevoslaitumena. Kohdetta ei inventoitu. Alue on topografisesti hyvin sopivaa kivikautiselle asuinpaikalle.			
Ehdotus suojavyöhykkeeksi:	-		



Pötkölä. Taustakartta Mml 6/2022.



Löytöpaikka Pötkölän talon eteläpuolisella pellolla oli hevoslaitumena, kuva koilliseen.



27. Anttomi			
Rekisteritiedot		Paikkatiedot	
Mj-rekisteri	630040017	TM35-lehtijako	Q4432R
Laji	Löytöpaikat	Vanha yleislehtijako	3413 05
Tyyppi	Irtolöytöpaikat	Koordinaatit ETRS-TM35FIN	P: 7116889 I: 473059
Tyypin tarkenne		N2000	Z n. 115 m
Ajoitus	kivikautinen	Koordinaattiselite	Aiempi tieto
Aiemmat tutkimukset	1996 Mika Sarkkinen, inventointi	Inventointimenetelmät	Pintahavainnointi, lapionpistot, kairaus
Aiemmat löydöt	PPM 6731 (reikäkivi)	Inventointilöydöt	-
Kuvaus: 1996: Reikäkivi on löytynyt Siikajoesta noin 200 metriä koilliseen sijaitsevan Anttommin talon pellos- ta, esineen tarkempi löytöpaikka ei ole tiedossa. Rinne laskee joen suuntaan suhteellisen jyrkästi, itään pel- torinteet ovat loivempia. Vuoden 1996 inventoinnin aikana pellot olivat paksun kasvillisuuskerroksen peitos- sa tai viljansängellä. 2022: Löytöpaikka ja sen lähipellot olivat peitteisiä, Anttommin lounaispuolella on pieni metsäinen alue, missä tehtiin muutamia lapionpistoja, etelä- ja itäpuoliset pellot katsottiin silmämääräisesti. Havainnoja esihistorial- lisesta materiaalista ei saatu. Viereisen Junnon tilan alueelta on kolme kivikautista esinelöytöä, useat löydöt viittaavat kivikautiseen asuinpaikkaan tai asuinpaikkoihin jossakin tilojen läheisyydessä tai niiden kohdalla.			
Ehdotus suojavyö- hykkeeksi:	-		



Anttomi. Taustakartta Mml 6/2022.



Anttommin itäpuolinen pelto Törmäläntien eteläpuolella, kuva etelään.

28. Junno			
Rekisteritiedot		Paikkatiedot	
Mj-rekisteri	630010016	TM35-lehtijako	Q4432R
Laji	Kiinteä muinaisjäännös	Vanha yleislehtijako	3413 05
Tyyppi	asuinpaikat	Koordinaatit ETRS-TM35FIN	P: 7116959 I: 473239
Tyyppin tarkenne		N2000	Z n. 110 m
Ajoitus	kivikautinen	Koordinaattiselite	Aiempi tieto
Aiemmat tutkimukset	1996 Mika Sarkkinen, inventointi	Inventointimenetelmät	Pintahavainnointi, lapionpistot, kairaus
Aiemmat löydöt	KM 2477:79-80 Tikarin katkelma, talttamainen kiviase, KM 29877:1 Kivikirves	Inventointilöydöt	-
Kuvaus: 1996: Junnon pellosto on löydetty liuskekärjen katkelma, talttamainen kiviesine ja kivikirves. Kirveen löytöpaikka on koordinaattien kohdalla, muiden esineiden löytöpaikkoja ei tarkemmin tiedetä. 2022: Junnon tilarakennuksia ympäröivät lähipellot olivat peitteisiä. Alue tarkastettiin pintahavainnoimalla, itään laskevalle peltorinteellä tarkastettiin maannosta lapionpistoin. Havainnot kivikautisesta asuinpaikasta ei saatu. Viereisen Anttommin tilan alueelta on myös kivikautinen reikäkivilöytö, useat löydöt viittaavat kivikautiseen asuinpaikkaan tai asuinpaikkoihin jossakin tilojen läheisyydessä tai niiden kohdalla.			
Ehdotus suojavyöhykkeeksi:	-		



Junno. Taustakartta Mml 6/2022.



Junnon ja Anttomien itäpuolinen loiva peltorinne, Junno tien oikealla puolella, kuva länteen.



29. Pellikka			
Rekisteritiedot		Paikkatiedot	
Mj-rekisteri		TM35-lehtijako	Q4432R
Laji	Muu kulttuuriperintökohde	Vanha yleislehtijako	341305
Tyyppi	asuinpaikat	Koordinaatit ETRS-TM35FIN	P: 7116936,228 I: 473224,279
Tyypin tarkenne	kyläpaikat	N2000	Z n. 110 m
Ajoitus	historiallinen	Koordinaattiselite	V. 1780 isojakokartalle merkitty talo
Aiemmat tutkimukset		Inventointimenetelmät	Pintahavainnointi
Aiemmat löydöt		Inventointilöydöt	-
<p>Kuvaus: Pellikka on merkitty vuoden 1780 isojakokartalle ja jakokirjassa numerolla 2. Paikka sijaitsee Törmälänperäntien varrella peltojen ympäröimällä törmällä, pihan itälaidalla on kaksi asuinrakennusta, pihapiirissä on useita muita tilarakennuksia. Pellikan tila on perustettu 1600-luvun alussa. Ensimmäisenä asukkaana mainitaan Erkki Tuomaanpoika Pellikka vuonna 1653. On pidetty mahdollisena, että tila olisi vieläkin vanhempi, sillä ”samalla paikalla mainitaan 1500-luvulla Jussi ja Niilo Rautaparran uudistila”. Ensin talon mainitaan sijainneen Kankaan talon pellolla, missä 1950-luvulla oli kahden talon rauniot ja kaksi kaivon jäännöstä. Ensimmäinen talo paloi myöhemmin ja toinen talo rakennettiin nykyiselle paikalle (Leiviskä Matti, Tavastkenkä: tietoa ja tarinoita Pyhännän kunnan Tavastkengän kylästä kivikaudelta 2000-luvulle. 2011. S. 112).</p> <p>Isojakokartalle Pellikan talo on merkitty nykyiselle Junnon paikalle. 1800-luvun puolivälissä laaditulle pitäjänkartalle on merkitty talot Junnon sekä viereisten Anttomin ja Katajamäen kohdille sekä Törmälänperäntien pohjoispuolelle Junnon ja Katajamäen väliin, missä on nykyisin peltoa ja/tai kulkee teitä.</p>			
Ehdotus suojavyöhykkeeksi:	Kyllä.		



Pellikka. Taustakartta Mml 6/2022.



Pellikka Törmälänperäntien oikealla puolella, tilan pihapiirissä on kaksi asuinrakennusta, kuva länteen.

30. Pinoniemi			
Rekisteritiedot		Paikkatiedot	
Mj-rekisteri		TM35-lehtijako	Q4432R
Laji	Kiinteä muinaisjäännös	Vanha yleislehtijako	341305
Tyyppi	asuinpaikat	Koordinaatit ETRS-TM35FIN	P: 7116777,784 I: 473308,829
Tyyppin tarkenne	kylänpaikat	N2000	Z n. 105-107,50 m
Ajoitus	historiallinen	Koordinaattiselite	V. 1780 isojakokartalle merkitty talotontin eteläpää
Aiemmat tutkimukset		Inventointimenetelmät	Katselmus
Aiemmat löydöt		Inventointilöydöt	-
Kuvaus: Pinoniemi on merkitty vuoden 1780 isojakokartalle ja jakokirjassa samalla numerolla 2 Pellikan kanssa, Pellikka sijaitsee n. 150 m pohjoisluoteeseen. Pinoniemen talotontti sijaitsee kumpuilevalla pelto-alueella Törmälänperäntien eteläpuolella, tontin luoteis-länsipuolitse kulkee syvä pelto-oja ja yli sähkölinja. Inventoinnin aikana alue oli peitteinen ja laitumena, eikä talotontin paikkaa tarkemmin katsottu. Pinoniemen perustamista haki Esko Pellikka vuonna 1783 (Leiviskä Matti, Tavastkenkä: tietoa ja tarinoita Pyhännän kunnan Tavastkengän kylästä kivikaudelta 2000-luvulle. 2011. S. 176). Nykyään Pinoniemi sijaitsee idempänä, jolle paikalle se on merkitty myös pitäjänkartalle.			
Ehdotus suojavyöhykkeeksi:	Kyllä.		



Pinoniemi. Taustakartta Mml 6/2022.

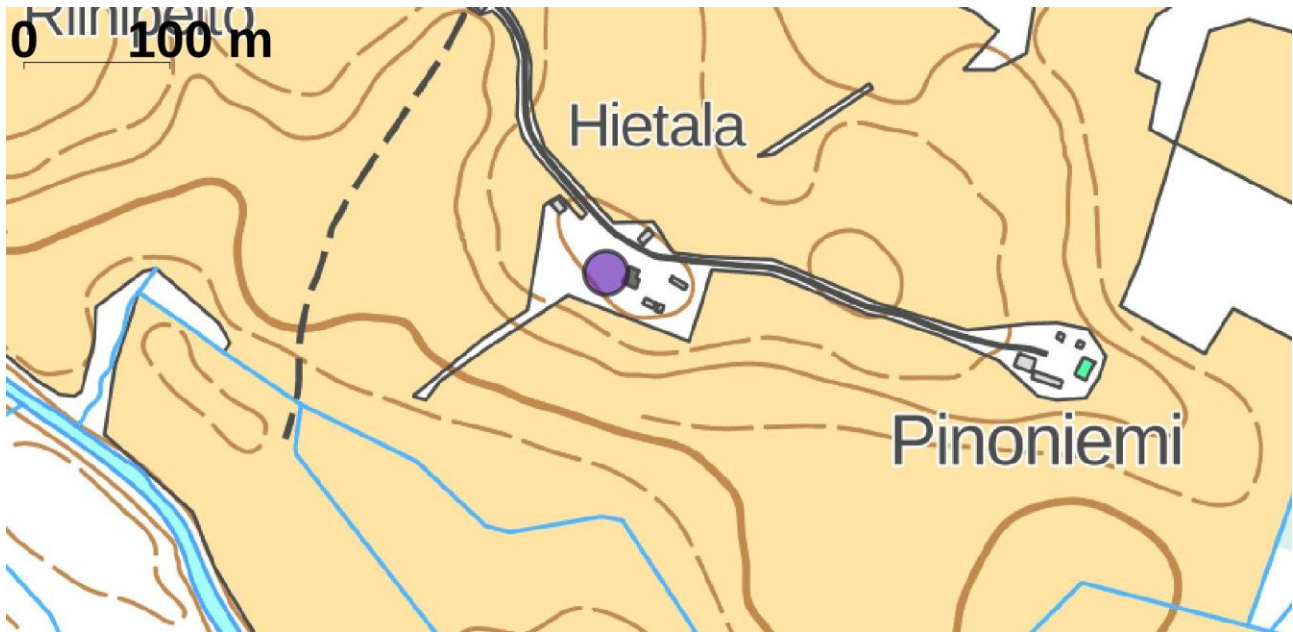


Peltoa Pinoniemen talontontin itäpuolella-reunalla ja pohjoispuolella, kuva etelään.

31. Hietala			
Rekisteritiedot		Paikkatiedot	
Mj-rekisteri	630040016	TM35-lehtijako	Q4432R
Laji	Löytöpaikat	Vanha yleislehtijako	3413 05
Tyyppi	Irtolöytöpaikat	Koordinaatit ETRS-TM35FIN	P: 7116599,590 I: 473579,263
Tyypin tarkenne		N2000	Z n. 110 m
Ajoitus	kivikautinen	Koordinaattiselite	Aiempi tieto



Aiemmat tutkimukset	1996 Mika Sarkkinen, inventointi	Inventointimenetelmät	Pintahavainnointi, pintapointinta
Aiemmat löydöt	PPM 5238 (reikäkivi)	Inventointilöydöt	-
Kuvaus: 1996: Hietalan talon pellosta on löytynyt reikäkivi, jonka tarkempaa löytöpaikkaa ei tunneta. Vuoden 1996 inventoinnin aikana talon pellot olivat heinällä. 2022: Hietalan pohjoispuolella kynöksellä olleen pellon yläosaa ja Hietalan talon kohdalla tien avoimia reunamia oli mahdollista tarkastaa pintahavainnoimalla, muuten pellot olivat peitteisiä tai laitumena, ja niitä ei tarkemmin inventoitu. Viitteitä kivikautisesta asuinpaikasta ei havaittu.			
Ehdotus suojavaöhykkeeksi:	-		



Hietala. Taustakartta Mml 6/2022.



Hietalan löytöpaikka pienen mäen päällä tien vasemmalla puolella, kuva länteen.



32. Rintala			
Rekisteritiedot		Paikkatiedot	
Mj-rekisteri	630040013	TM35-lehtijako	Q4432R
Laji	Löytöpaikat	Vanha yleislehtijako	3413 05
Tyyppi	Irtolöytöpaikat	Koordinaatit ETRS-TM35FIN	P: 7116939,454 I: 474418,919
Tyyppin tarkenne		N2000	Z n. 105-107,50 m
Ajoitus	kivikautinen	Koordinaattiselite	Aiempi tieto
Aiemmat tutkimukset	1996 Mika Sarkkinen, inventointi	Inventointimenetelmät	Pintahavainnointi
Aiemmat löydöt	KM 27985:1 Reikäkivi	Inventointilöydöt	-
Kuvaus: 1996: Rintalan talosta noin 150 metriä länsilounaaseen, Kalliontien eteläpuolelta olevalta pellolta on löydetty reikäkivi. Vuoden 1996 inventoinnissa löytöpaikan todettiin olevan on savikkoista peltoa pientä puroa ympäröivän notkelman itälaidalla, talon pellot olivat heinällä. 2022: Löytöalue oli nurmea ja laitumena, lähinnä tarkastettiin tien reunoja, laidunalue katsottiin tarkemmin vain tien reunalla kohdekoordinaattien kohdalla. Alueella virrannut puro on suoristettu ja siitä on kaivettu oja kaakkoon. Viitteitä kivikautisesta asuinpaikasta ei havaittu.			
Ehdotus suojavyöhykkeeksi:	-		



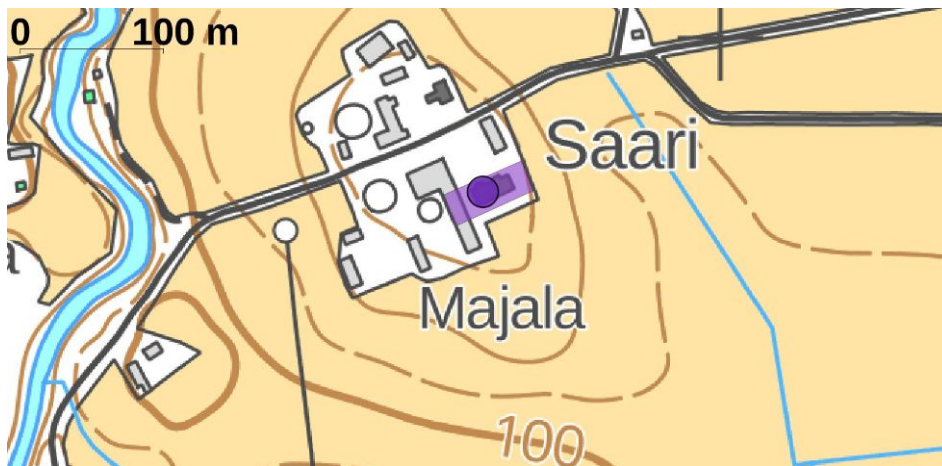
Rintala. Taustakartta Mml 6/2022.



Rintalan löytöpaikka talteiden välissä pellolla, kuva kaakkoon.



33. Sadinsaari (Saari)			
Rekisteritiedot		Paikkatiedot	
Mj-rekisteri		TM35-lehtijako	Q4432R
Laji	Muu kulttuuriperintökohde	Vanha yleislehtijako	341305
Tyyppi	asunpaikat	Koordinaatit ETRS-TM35FIN	P: 7115892,521 I: 473834,050
Tyyppin tarkenne	kylänpaikat	N2000	Z n. 107,50 m
Ajoitus	historiallinen	Koordinaattiselite	V. 1780 isojakokartalle merkitty talo
Aiemmat tutkimukset		Inventointimenetelmät	Pintahavainnointi
Aiemmat löydöt		Inventointilöydöt	-
Kuvaus: Sadinsaari eli nykyinen Saaren talo on merkitty vuoden 1780 isojakokartalle ja jakokirjassa numerolla 4a ja nimellä Turunen. Paikka sijaitsee peltojen ympäröimällä mäellä Siikajoen ja Valkeisenjärven välissä. Mäellä sijaitsee kaksi tilaa, toinen mäen halki kulkevan Saarenperäntien pohjoispuolella ja toinen tien eteläpuolella. Molempien tilojen pihapiirit on tiiviisti rakennettuja ja niillä sijaitsee useita tilarakennuksia. Isojakokartalle merkitty talotontti sijaitsee tien eteläpuolella olevalla tilalla. Sadinsaari on voitu erottaa Turunen Heiskalasta jo ennen suuria nälkävuosia eli 1690-luvulla (Leiviskä Matti, Tavastkenkä: tietoa ja tarinoita Pyhännän kunnan Tavastkengän kylästä kivikaudelta 2000-luvulle. 2011. S. 172)			
Ehdotus suojavyöhykkeeksi:	Kyllä.		



Sadinsaari eli Saari. Taustakartta Mml 6/2022.



Kaukokuva Saaren tilalle, kuva pohjoiseen, Saaren tilarakennusten rykelmä peltojen takana mäen päällä vasemmalla.



34. Leiviskä Tavastkenkä			
Rekisteritiedot		Paikkatiedot	
Mj-rekisteri	630010020	TM35-lehtijako	Q4432R
Laji	Kiinteä muinaisjäänös	Vanha yleislehtijako	3413 05
Tyyppi	asuinpaikat	Koordinaatit ETRS-TM35FIN	P: 7115220,150 I: 473899,141
Tyyppin tarkenne		N2000	Z n. 105-110 m
Ajoitus	kivikautinen	Koordinaattiselite	Aiempi tieto
Aiemmat tutkimukset	1996 Mika Sarkkinen, inventointi	Inventointimenetelmät	Pintahavainnointi, pintapaiminta, lapionpistot
Aiemmat löydöt	KM 29878:1-2 Asuinpaikkalöytöjä, KM 3855:18 Tasatalta, KM 4098:1 Tasatalta, KM 4098:10 Kourutalalta, KM 4098:11 Kivipalanan ?, KM 4098:12 Kivi, KM 4098:13 Tupakkapiippu, KM 4098:14 Viikatekikku, KM 4098:15 Valinmuotti, KM 4098:2 Tasatalta, KM 4098:3 Kirves, KM 4098:4 Tasatalta, KM 4098:5 Kivi, KM 4098:6 Tasatalta, KM 4098:7 Tasatalta, KM 4098:8 Kiviesine, KM 4098:9 Tasatalta	Inventointilöydöt	-
Kuvaus: Rekisteriportaali: Valkeisen talon ja joen välissä olevalla mäellä. Leiviskän talon mailta on löydetty kaksi tasataltaa, joiden tarkempaa löytöpaikkaa ei tunneta. Vuoden 1996 inventoinnissa Leiviskän talon pohjoispuoliselta länsiluoteeseen viettävältä pellolta löydettiin kaksi mahdollista kvartsiesinettä, muutama kvartsilohelma ja kvartsi-iskoksia. 2022: Aiempien kivikautisten esinelöytöjen määrän perusteella paikalla on jakson asuinpaikka. Alueen pellot olivat osin puinnin jäljeltä, osin peitteisiä, pintahavainnointi oli paikoin mahdollista. Punaperäntien pohjoispuoliselle pellolle tehtiin viisi lapionpistoa, mutta niistä ei havaittu kulttuurimaata tai kivikautista materiaalia. Asuinpaikka voisi olla paikannettavissa peltojen ollessa kynnöksellä.			
Ehdotus suojavyöhykkeeksi:	-.		

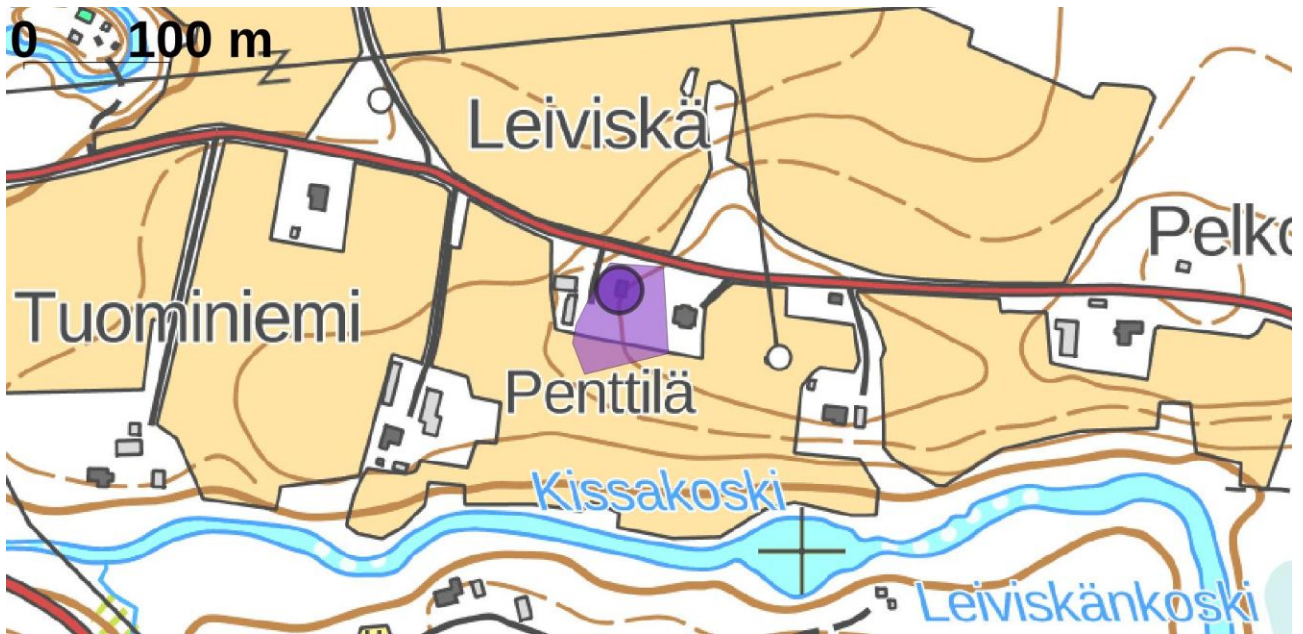


Leiviskä Tavastkenkä. Taustakartta Mml 6/2022.



Kvartsien löytöpaikka tien vasemmalla puolella, kuva itään. Oikealla Penttilän itäpuolisia peltoja, kuva kaakkoon.

35. Turunen			
Rekisteritiedot		Paikkatiedot	
Mj-rekisteri		TM35-lehtijako	Q4432R
Laji	Muu kulttuuriperintökohde	Vanha yleislehtijako	341305
Tyyppi	asuinpaikat	Koordinaatit ETRS-TM35FIN	P: 7115178,313 I: 473875,526
Tyypin tarkenne	kyläpaikat	N2000	Z n. 107,50-110 m
Ajoitus	historiallinen	Koordinaattiselite	V. 1780 isojakokartalle merkitty talo
Aiemmat tutkimukset		Inventointimenetelmät	Pintahavainnointi
Aiemmat löydöt		Inventointilöydöt	-
Kuvaus: Turunen eli nykyinen Leiviskä on merkitty vuoden 1780 isojakokartalle ja jakokirjassa numerolla 8. Paikka sijaitsee Siikajoen jokitorvällä Kissakosken kohdalla, Punaperäntien eteläpuolella peltojen keskellä. Pihan alueella on kaksi uudempaa asuinrakennusta, länsilaidalla on hirsipintainen vanha asuinrakennus. Turusen tila on voitu perustaa tälle paikalle jo 1500-luvulla, ja se on Tavastkengän vanhimpia taloja. Tila jaettiin vuonna 1681 kahteen osaan eli Turuseen ja Heiskalaan (Leiviskä Matti, Tavastkenkä: tietoa ja tarinoita Pyhännän kunnan Tavastkengän kylästä kivikaudelta 2000-luvulle. 2011. S. 111, 127).			
Ehdotus suojavyöhykkeeksi:	Kyllä.		



Turunen. Taustakartta Mml 6/2022.

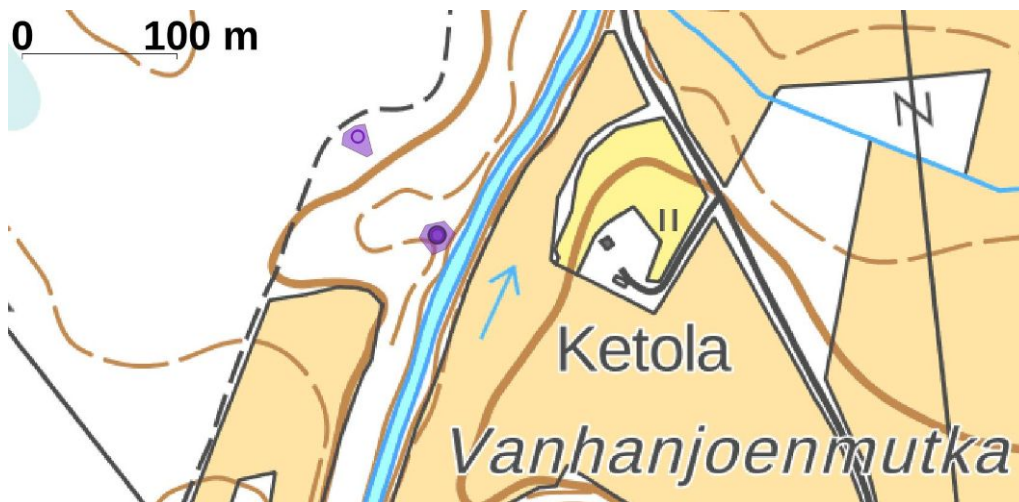


Turusen talotontti pellon takana, kuva itään.



36. Vanhanjoenmutka

Rekisteritiedot		Paikkatiedot	
Mj-rekisteri		TM35-lehtijako	Q4432R
Laji	Kiinteä muinaisjäännös	Vanha yleislehtijako	341305
Tyyppi	työ- ja valmistuspaikat	Koordinaatit ETRS-TM35FIN	P: 7115567,263 I: 473413,199 P :7115631,128 I: 473361,720
Tyyppin tarkenne	tervahaudat	N2000	Z n. 95-97,50 m
Ajoitus	historiallinen	Koordinaattiselite	Eteläisempi tervahauta
Aiemmat tutkimukset		Inventointimenetelmät	pintahavainnointi
Aiemmat löydöt		Inventointilöydöt	-
Kuvaus: Siikajoen itärannalla, Vanhanjoenmutkasta n. 200-280 m pohjoiseen. Alueella oli tehty hiljattain avohakkuu. Eteläisempi tervahauta sijaitsee jyrkän jokitörmän reunalla, se on n. 10 m halkaisijaltaan, halssi pohjoiseen pieneen notkelmaan. Haudan päällä kasvaa joitakin varttuneita mäntyjä. Hauta oli merkitty huomionauhoin hakkuuta varten. Pohjoisempi tervahauta on n. 13 halkaisijaltaan, päällä kasvaa katajaa, puusto on poistettu päältä ja ympäriltä.			
Ehdotus suojavyöhykkeeksi:	Kyllä.		



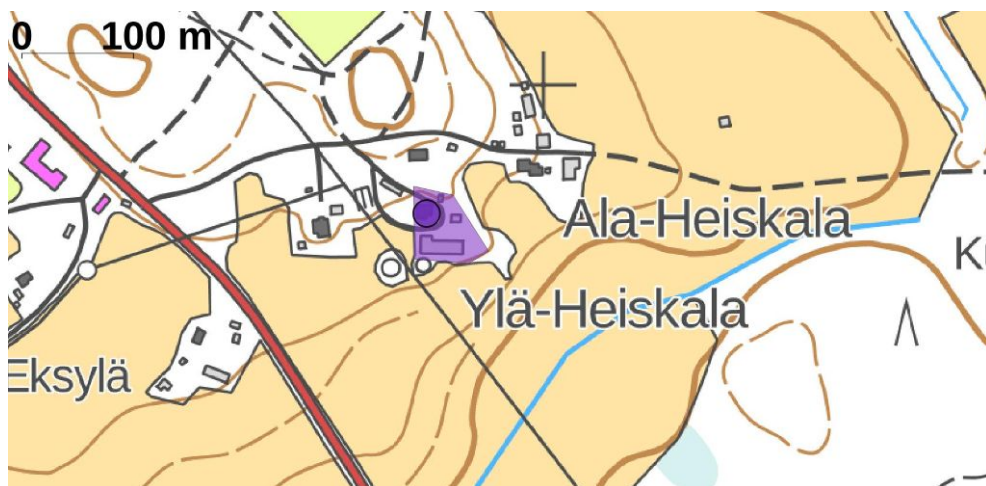
Vanhanjoenmutka. Taustakartta Mml 6/2022.



Eteläisempi tervahauta itään ja pohjoisemman tervahaudan keskuskuoppa koilliseen.



37. Heiskala			
Rekisteritiedot		Paikkatiedot	
Mj-rekisteri		TM35-lehtijako	Q4432R
Laji	Muu kulttuuriperintökohde	Vanha yleislehtijako	341305
Tyyppi	asuinpaikat	Koordinaatit ETRS-TM35FIN	P: 7115885,138 I: 472895,526
Tyypin tarkenne	kyläpaikat	N2000	Z n. 110-115 m
Ajoitus	historiallinen	Koordinaattiselite	V. 1780 isojakokartalle merkitty talo
Aiemmat tutkimukset		Inventointimenetelmät	Pintahavainnointi
Aiemmat löydöt		Inventointilöydöt	-
Kuvaus: Heiskala eli nykyinen Ylä-Heiskala on merkitty vuoden 1780 isojakokartalle ja jakokirjassa numerolla 4 ja nimellä Turunen. Paikka sijaitsee Kurkelanjärven ja Siikajoen välissä etelään laskevan mäen reunalla, Perukantien itäpuolella. Eteläpuolella on peltoaukeaa, peltojen alaosassa virtaa Eksylänoja, joka oli aiemmin Siikajoen sivujoki. Nykyinen asuinrakennus sijaitsee talotontin pohjoisosassa, eteläreunalla on navettarakennus. Pihapiirissä ja sen ympäristössä kasvaa puustoa. Itäpuolella on Ala-Heiskala. Heiskala erotettiin vuonna 1681 Turusesta eli nykyisestä Leiviskästä (Leiviskä Matti, Tavastkenkä: tietoa ja tarinoita Pyhännän kunnan Tavasikengän kylästä kivikaudelta 2000-luvulle. 2011. S. 127).			
Ehdotus suojavyöhykkeeksi:	Kyllä.		



Heiskala. Taustakartta Mml 6/2022.



Heiskala keskellä rinteiden päällä, kuva pohjoiseen.



38. Väliä			
Rekisteritiedot		Paikkatiedot	
Mj-rekisteri	630010031	TM35-lehtijako	Q4432R
Laji	Kiinteä muinaisjäännös	Vanha yleislehtijako	3413 05
Tyyppi	asuinpaikat	Koordinaatit ETRS-TM35FIN	P: 7115800 I: 472400
Tyyppin tarkenne		N2000	Z n. 110 m
Ajoitus	kivikautinen	Koordinaattiselite	Aiempi tieto
Aiemmat tutkimukset	1996 Mika Sarkkinen, inventointi	Inventointimenetelmät	Ei inventoitu
Aiemmat löydöt	PPM 3790 Korvakenuijan puolikas KM 29880:1 Korvakenuijan puolikas KM 35505:1 Liuskekärjen katkelma	Inventointilöydöt	-
Ehdotus suojavyöhykkeeksi:	-		

Kuvaus: 1996: Tavastkengän koulun lounaispuolelta Väliän talon pellosta on toimitettu korvakenuijan puolikas Pohjois-Pohjanmaan museon kokoelmiin vuonna 1933, vuoden 1996 inventoinnissa talosta saatiin esiin toinen puolikas. Inventoinnissa havaittiin talosta noin 50 m lounaaseen 2-3 kvartsilohelmaa ja joitakin palaneita kiviä. 2022: Alueen pellot olivat laitumena; kohdetta ei inventoitu.



Väliä. Taustakartta Mml 6/2022.

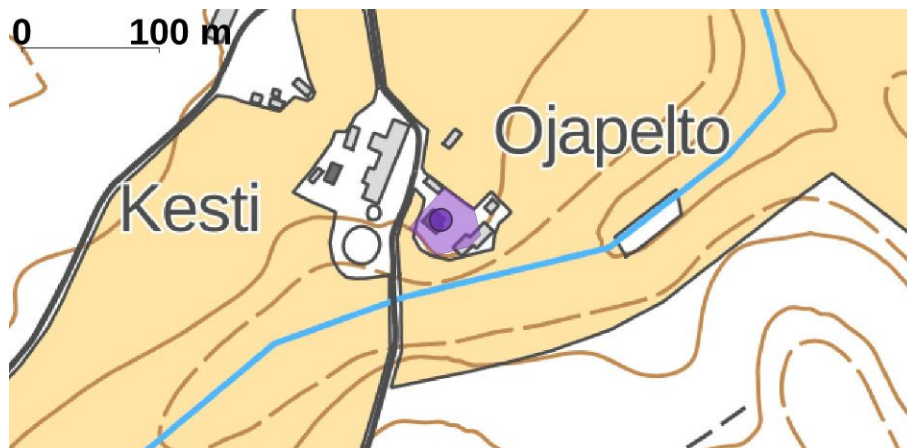


Ylämaan karjaa kvartsien löytöpaikalla, kuva pohjoiseen.



39. Ojapelto

Rekisteritiedot		Paikkatiedot	
Mj-rekisteri		TM35-lehtijako	Q4432R
Laji	Muu kulttuuriperintökohde	Vanha yleislehtijako	341305
Tyyppi	asuinpaikat	Koordinaatit ETRS-TM35FIN	P: 7115252,610 I: 472177,276
Tyypin tarkenne	kyläpaikat	N2000	Z n. 107,50-110 m
Ajoitus	historiallinen	Koordinaattiselite	V. 1780 isojakokartalle merkitty talo
Aiemmat tutkimukset		Inventointimenetelmät	Pintahavainnointi
Aiemmat löydöt		Inventointilöydöt	-
Kuvaus: Ojapelto on merkitty vuoden 1780 isojakokartalle ja jakokirjassa numerolla 19. Paikka sijaitsee Ojapellonperällä loivan niemekkeen etelälaidalla Eksylänojan pohjoispuolella, joka oli aiemmin pieni Siikajoen sivujoki. Paikalla on peltojen ympäröimät Kestin ja Ojapellon tilat, joiden välissä kulkee ajotie, Ojapelto sijaitsee tien itäpuolella. Asuinrakennuksen lisäksi pihapiirissä ja sen reunoilla on useita tilarakennuksia. Ojapellon uudistila on perustettu vuonna 1761 (Leiviskä Matti, Tavastkenkä: tietoa ja tarinoita Pyhännän kunnan Tavastkengän kylästä kivikaudelta 2000-luvulle. 2011. S. 175 ja 178).			
Ehdotus suojavyöhykkeeksi:	Kyllä.		



Ojapelto. Taustakartta Mml 6/2022.



Ajotie Kestin ja Ojapellon tiloille, Ojapelto navettarakennuksen takana, kuva etelään.



40. Kinttuvaarankangas

Rekisteritiedot		Paikkatiedot	
Mj-rekisteri		TM35-lehtijako	Q4432R
Laji	Kiinteä muinaisjäännös	Vanha yleislehtijako	341305
Tyyppi	työ- ja valmistuspaikat	Koordinaatit ETRS-TM35FIN	P: 7115003,121 I: 472535,926
Tyyppin tarkenne	tervahaudat	N2000	Z n. 115 m
Ajoitus	historiallinen	Koordinaattiselite	gps-mittaus
Aiemmat tutkimukset		Inventointimenetelmät	pintahavainnointi
Aiemmat löydöt		Inventointilöydöt	-

Kuvaus: Kinttuvaaran matalalla kaakkoislaidalla metsäisellä alueella. Noin 14 m halkaisijaltaan oleva tervahauta, päällä kasvaa varttuneitakin puita, halssi lounaaseen.

Ehdotus suojavyöhykkeeksi: Kyllä.



Kinttuvaarankangas. Taustakartta Mml 6/2022.



Tervahauta kuvattu lounaaseen.



41. Kesti			
Rekisteritiedot		Paikkatiedot	
Mj-rekisteri	630040019	TM35-lehtijako	Q4432R
Laji	Löytöpaikat	Vanha yleislehtijako	3413 05
Tyyppi	Irtolöytöpaikat	Koordinaatit ETRS-TM35FIN	P: 7115220 I: 472100
Tyyppin tarkenne		N2000	Z n. 107,50-110 m
Ajoitus	kivikautinen	Koordinaattiselite	Aiempi tieto
Aiemmat tutkimukset	1996 Mika Sarkkinen, inventointi	Inventointimenetelmät	Pintahavainnointi
Aiemmat löydöt	Löytäjän hallussa pallonuijan puolikas	Inventointilöydöt	-
Kuvaus: Rekisteriportaali: Kurkelanjärvestä noin 900 metriä etelään, Eksylänojan pohjoisrannalta on Kestin päärakennuksesta noin 50 metriä etelään on löytynyt pallonuijan puolikas. Itäpuolelta Ojapellon talon mailta, ilmeisesti talosta koilliseen, on paikallisen tiedon mukaan löydetty kiviesine, joka on kuitenkin joutunut hukkaan. Vuoden 1996 inventoinnissa Ojapellon kynöspellosta havaittiin yksi epämääräinen kvartsi. Alueelta ei löydetty merkkejä kiinteästä asuinpaikasta. 2022: Alueen pellot olivat laitumena ja peitteisiä, niitä ei tarkemmin inventoitu.			
Ehdotus suojavyöhykkeeksi:	-		



Kesti. Taustakartta Mml 6/2022.



Ojapellon pohjoispuolista peltoa, kuva itään.

**42. Näpsylä**

Rekisteritiedot		Paikkatiedot	
Mj-rekisteri	630040018	TM35-lehtijako	Q4432R
Laji	Löytöpaikat	Vanha yleislehtijako	3413 05
Tyyppi	Irtolöytöpaikat	Koordinaatit ETRS-TM35FIN	P: 7115600 I: 471980
Tyyppin tarkenne		N2000	Z n. 110 m
Ajoitus	kivikautinen	Koordinaattiselite	Aiempi tieto
Aiemmat tutkimukset	1996 Mika Sarkkinen, inventointi	Inventointimenetelmät	Pintahavainnointi
Aiemmat löydöt	Pyhännän museo 379 Reikäkivi	Inventointilöydöt	-

Kuvaus: 1996: Selkämaankankaan koillislaidalla, loivasti pohjoiseen kohti Kurkelanjärveä viettävillä Näpsylän melko tasaisilla pelloilla. Maaperä vaihtelee savikkopelloista hieman hiekkaisempiin. Vuoden 1996 inventoinnin aikana yritettiin paikallistaa Pyhännän museossa olevan reikäkiven löytöpaikkaa. Pellot olivat kynnetty, asuinpaikan merkkejä ei löytynyt. 2022: Alueen pellot olivat pääosin laitumena, ja niitä ei tarkemmin inventoitu.

Ehdotus suojavyöhykkeeksi:

-.



Näpsylä. Taustakartta Mml 6/2022.



Kurkelanjärveä kohti laskeva pelto, kuva etelään.



43. Selkämaankangas			
Rekisteritiedot		Paikkatiedot	
Mj-rekisteri	630010053	TM35-lehtijako	Q4432R
Laji	Kiinteä muinaisjäänös	Vanha yleislehtijako	3413 05
Tyyppi	Kultti- ja tarinapaikat	Koordinaatit ETRS-TM35FIN	P: 7115420 I: 471390
Tyypin tarkenne		N2000	Z n. 122,50 m
Ajoitus	historiallinen	Koordinaattiselite	gps-mittaus
Aiemmat tutkimukset	1996 Mika Sarkkinen, inventointi	Inventointimenetelmät	Pintahavainnointi, kairaus
Aiemmat löydöt		Inventointilöydöt	-
<p>Kuvaus: Rekisteriportaali: "Kivessä oleva punavärillä tehty merkintä sijaitsee Kurkelanjärvestä noin 1 km etelälounaaseen, Selkämaankankaan korkeimman kohdan koillisreunalla. Alueella on kolme isoa maakiveä. Itäisimmän kiven noin 1 m korkean ja 1,6 m leveän kiven sileään pystysuoraan ja tasaiseen pintaan on tehty punavärillä (punamullalla) merkintöjä. Merkintöjen korkeus on noin 45 cm ja leveys 60 cm ja siinä on neljä riviä. Päällimmäisenä on risti. Toisen rivin vasen laita on epäselvä, oikeassa laidassa erottuu mahdollisia kirjaimia ja lopuksi numeroita (yhteensä ehkä seitsemästä merkistä kolme viimeistä ovat ehkä VI 8). Kolmas rivi on jälleen lyhyempi, ilmeisesti kolme merkkiä (X VI) . Alin eli neljäs rivi on pisin. Siinä erottuu seuraavaa, epävarma tulkinta suluissa: S 1 7 (8?) (9?) + (=risti) 1 (8?) (0?) 9.</p> <p>Kiveä voi pitää jollakin tavalla kuolemaan liittyvänä mahdollisine syntymä- ja kuolinaikoinen. Mahdollisesti on kyse karsikosta, joskin tunnetut kivikarsikot ovat yleensä nuorempia ja kiveen hakattuja."</p> <p>2022: Kohdekoordinaattien kohdalta ei löytynyt kuvailtua kiveä, kivi kuitenkin sijainnee jossakin ilmoitettujen koordinaattien lähellä. Kivestä on kuva vuonna 2011 julkaistussa paikallishistoriassa. Perimätiedon mukaan kiven merkinnät on tehty isonvihan aikaan kaatuneen sotapäällikön muistoksi (ks. Leiviskä Matti, Tavastkenkä: tietoa ja tarinoita Pyhännän kunnan Tavastkengän kylästä kivikaudelta 2000-luvulle. 2011. S. 149). Alueella kasvoi harvennettua mänty-kuusimetsää, edellä mainitun valokuvan perusteella paikalla on tehty hakkuita kuvan ottamisen jälkeen. Kohteen pohjois-luoteispuolella n. 60-80 metrin etäisyydellä kulkevan tilarajan ja talvitien tuntumassa on laajahko puutavaran lastauspaikka, jossa on raivattuja kiviä.</p>			
Ehdotus suojavyöhykkeeksi:	Ei voitu tehdä rajausta, koska kiveä ei havaittu. Aluetta tulisi tarkistaa laajemmin kohdekoordinaattien ympäristössä.		



Selkämaankangas. Taustakartta Mml 6/2022.



Kohdekoordinaattien kohta, kuva kaakkoon.

44. Koivula			
Rekisteritiedot		Paikkatiedot	
Mj-rekisteri	630040005	TM35-lehtijako	Q4432R
Laji	Löytöpaikat	Vanha yleislehtijako	3413 05
Tyyppi	Irtolöytöpaikat	Koordinaatit ETRS-TM35FIN	P: 7115699,945 I: 470280,591
Tyyppin tarkenne		N2000	Z n. 115 m
Ajoitus	rautakautinen	Koordinaattiselite	Aiempi tieto
Aiemmat tutkimukset	1996 Mika Sarkkinen, inventointi 2012 Jaana Itäpalo, inventointi	Inventointimenetelmät	Pintahavainnointi, lapionpistot
Aiemmat löydöt	KM 23531:1 Rautakirves, KM 3671:56 (reikäki- vi), 4098:6-7 (tasataltoja)	Inventointilöydöt	-
<p>Kuvaus: Rekisteriportaali: Koivulan pihapiiristä on löytynyt 1960-luvulla rautakautinen kirves. Talon pelloilta on myös löytynyt useita kiviesineitä, joiden tarkemmat löytökohdat eivät ole tiedossa. Vuoden 1996 inventoinnin aikana pohjoisin peltoalue oli viljasängellä. Vuoden 2012 inventoinnin aikana Koivulan koillis- kaakkoispuoliset pellot olivat kylvettyinä, ja lähinnä tarkastettiin peltojen yläosat. Molempien inventointien aikana rautakirveen löytöpaikka oli rehevän kasvillisuuden peitossa. Aiemmissa inventoinneissa alueelta ei löydetty merkkejä esihistoriallisesta asuin- tai muusta toimintapaikasta.</p> <p>2022: Rautakirveen löytöpaikka oli peitteinen, samoin pääosin myös lähipellot. Koivulan eteläpuolisilla pelloilla osa pelloista oli puinnin jäljiltä ja maanpinta paikoin peitteetön, pelloille tehtiin muutamia lapionpistoja. Esihistoriaan viittaavia havainnoita ei saatu. Vuoden 2012 inventointiraportissa mainittu tervahauta todettiin kellarin pohjaksi (ks. kohde 45. Koivula 2).</p>			
Ehdotus suojavyöhykkeeksi:	-		



Koivula. Taustakartta Mml 6/2022.



Rautakautisen kirveen löytöpaikka on takana olevan rakennuksen vasemmalla puolella, kuva kaakkoon. Oikealla kuvassa Koivulan eteläpuolinen pelto, minne tehtiin lapionpistoja, kuva lounaaseen.

45. Koivula 2

Rekisteritiedot		Paikkatiedot	
Mj-rekisteri	(630040005)	TM35-lehtijako	Q4432R
Laji	Muu kohde	Vanha yleislehtijako	3413 05
Tyyppi	maarakenteet	Koordinaatit ETRS-TM35FIN	P: 7115755,967 I: 470268,995
Tyyppin tarkenne	kellarit	N2000	Z n. 120 m
Ajoitus	moderni	Koordinaattiselite	Aiempi tieto
Aiemmat tutkimukset	2012 Jaana Itäpalo, inventointi	Inventointimenetelmät	Pintahavainnointi, lapionpisto
Aiemmat löydöt		Inventointilöydöt	-

Kuvaus: Vuoden 2012 inventointiraportissa mainittu tervahauta todettiin kellarin pohjaksi. Kohde on ollut



rekisteriportaalissa Koivulan alakohteena (tämän raportin kohde 44). Vuonna 2012 kohde oli tiheän puuston peitossa, nyt alueella oli tehty avohakkuu, kellarin reuna on jonkin verran leikkautunut metsäkoneella ajamisen seurauksena. Kellari on kooltaan n. 10 x 6, syvyys yli 1,5 m, siinä on seinävalli ja oviaukko pohjoiseen. Kysymyksessä on todennäköisesti Koivulan talon kellarin jäännös.

Ehdotus suojavyöhykkeeksi:

-.



Koivula 2. Taustakartta Mml 6/2022.



Kellarin pohjoisreunaa koilliseen.

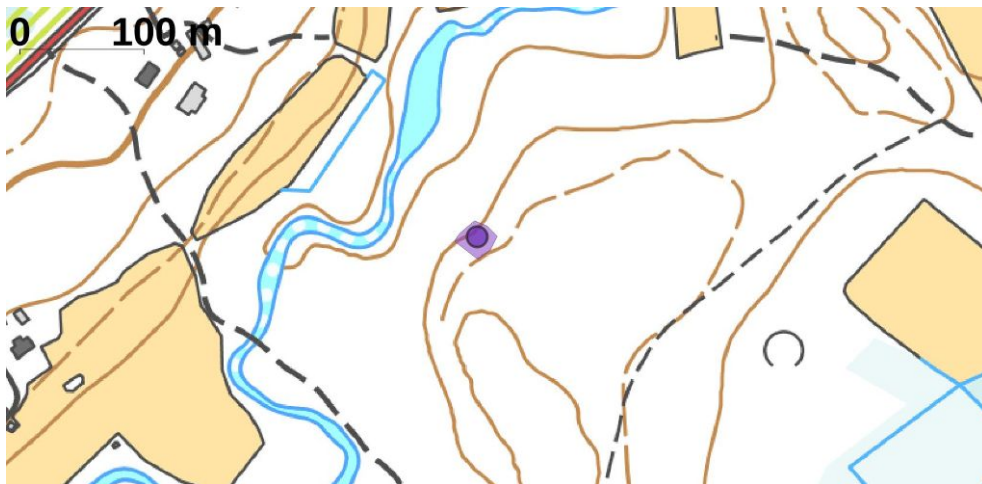
**46. Perukka**

Rekisteritiedot		Paikkatiedot	
Mj-rekisteri		TM35-lehtijako	Q4432R
Laji	Kiinteä muinaisjäännös	Vanha yleislehtijako	341305
Tyyppi	työ- ja valmistuspaikat	Koordinaatit ETRS-TM35FIN	P: 7115565,847 I: 470463,396
Tyypin tarkenne	tervahaudat	N2000	Z n. 110 m
Ajoitus	historiallinen	Koordinaattiselite	gps-mittaus
Aiemmat tutkimukset		Inventointimenetelmät	pintahavainnointi
Aiemmat löydöt		Inventointilöydöt	-

Kuvaus: Pyhännänjoen itäpuolella, Koivulan tilan vastarannalla. Perukka-nimisen peltoalueen pohjoispuolisen kankaan länsirinteellä. Hauta on n. 10 m halkaisijaltaan, halssi luoteeseen. Haudan päällä ja ympäristössä kasvaa tiheää taimikkoa ja nuorta puustoa.

Ehdotus suojavyöhykkeeksi:

Kyllä.



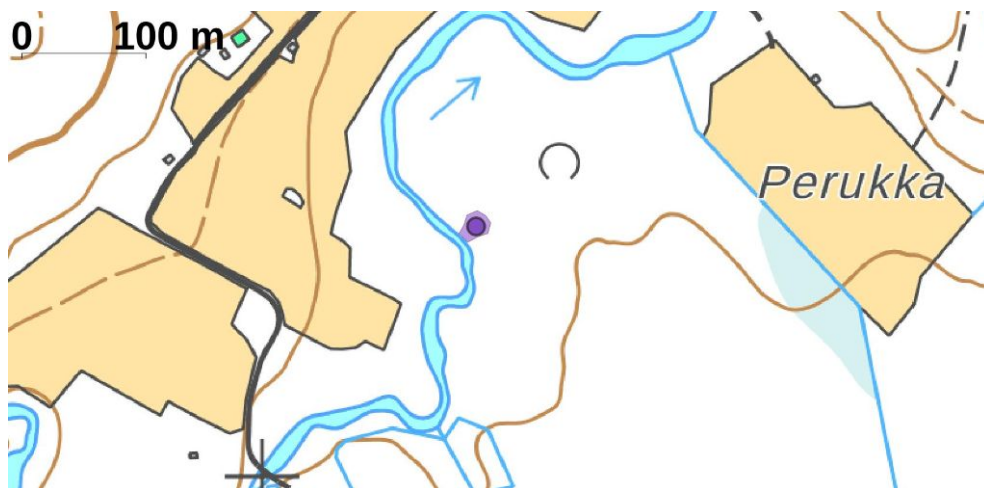
Perukka. Taustakartta Mml 6/2022.



Tervahauta luoteeseen, tiheän puuston vuoksi kohde ei erotu kuvassa.

**47. Perukka 2**

Rekisteritiedot		Paikkatiedot	
Mj-rekisteri		TM35-lehtijako	Q4432R
Laji	Kiinteä muinaisjäännös	Vanha yleislehtijako	341305
Tyyppi	työ- ja valmistuspaikat	Koordinaatit ETRS-TM35FIN	P: 7115202,107 I: 470172,036
Tyypin tarkenne	tervahaudat	N2000	Z n. 107,50 m
Ajoitus	historiallinen	Koordinaattiselite	gps-mittaus
Aiemmat tutkimukset		Inventointimenetelmät	pintahavainnointi
Aiemmat löydöt		Inventointilöydöt	-
Kuvaus: Pyhännänjoen matalalla rantatörmällä, Perukka-nimisestä peltoalueesta länteen. Hauta on n. 12 m halkaisijaltaan, halssi lounaaseen. Haudan päällä kasvaa lähinnä lehtipuustoa, pinnalla myös heinää, jonkin verran katajaa. Ympäristössä kasvaa tiheää nuorta metsää.			
Ehdotus suojavyöhykkeeksi:	Kyllä.		



Perukka 2. Taustakartta Mml 6/2022.



Tervahauta lounaaseen.



48. Ahola			
Rekisteritiedot		Paikkatiedot	
Mj-rekisteri	630010009	TM35-lehtijako	Q4432R
Laji	Löytöpaikat	Vanha yleislehtijako	3413 05
Tyyppi	Irtolöytöpaikat	Koordinaatit ETRS-TM35FIN	P: 7114890 I: 473419
Tyyppin tarkenne		N2000	Z n. 110 m
Ajoitus	kivikautinen	Koordinaattiselite	Aiempi tieto
Aiemmat tutkimukset	1996 Mika Sarkkinen, inventointi	Inventointimenetelmät	Pintahavainnointi
Aiemmat löydöt	KM 3671:45 (keihäänterän kärkipuoli), KM 3855:16-17 (tasataltoja)	Inventointilöydöt	-
Ehdotus suojavyöhykkeeksi:	-		

Kuvaus: 1996: Talon pelloista on löydetty kaksi tasataltoa, joiden tarkka löytöpaikka ei ole tiedossa. Lisäksi alueelta on keihäänkärjen kärkiosa.

2022: Löytöpaikka oli peitteistä peltoa, jota ei tarkemmin inventoitu. Pintahavainnointi oli mahdollista maaperältään hiekkaa olevan pellon ja metsän reunassa. Alueelta ei saatu havaintoja kivikautisesta asuinpaikasta.



Ahola. Taustakartta Mml 6/2022.



Aholan etelä- ja itäpuoliset pellot olivat peitteisiä, kuva itään.

**49. Pahapuro**

Rekisteritiedot		Paikkatiedot	
Mj-rekisteri		TM35-lehtijako	Q4432R
Laji	Kiinteä muinaisjäännös	Vanha yleislehtijako	341305
Tyyppi	työ- ja valmistuspaikat	Koordinaatit ETRS-TM35FIN	P: 7114787,952 I: 473930,204
Tyypin tarkenne	tervahaudat	N2000	Z n. 100 m
Ajoitus	historiallinen	Koordinaattiselite	gps-mittaus
Aiemmat tutkimukset		Inventointimenetelmät	pintahavainnointi
Aiemmat löydöt		Inventointilöydöt	-

Kuvaus: Pyhäntänjoesta Vanhanjoenmutkan alapuolella kaakkoon erkanevan Pahapuron etelärannalla, uoma on nykyisin jo kuivahtanut. Hauta on n. 10 m halkaisijaltaan, halssi pohjoiseen. Haudan päällä ja ympäristössä kasvaa tiheää metsää.

Ehdotus suojavyöhykkeeksi:

Kyllä.



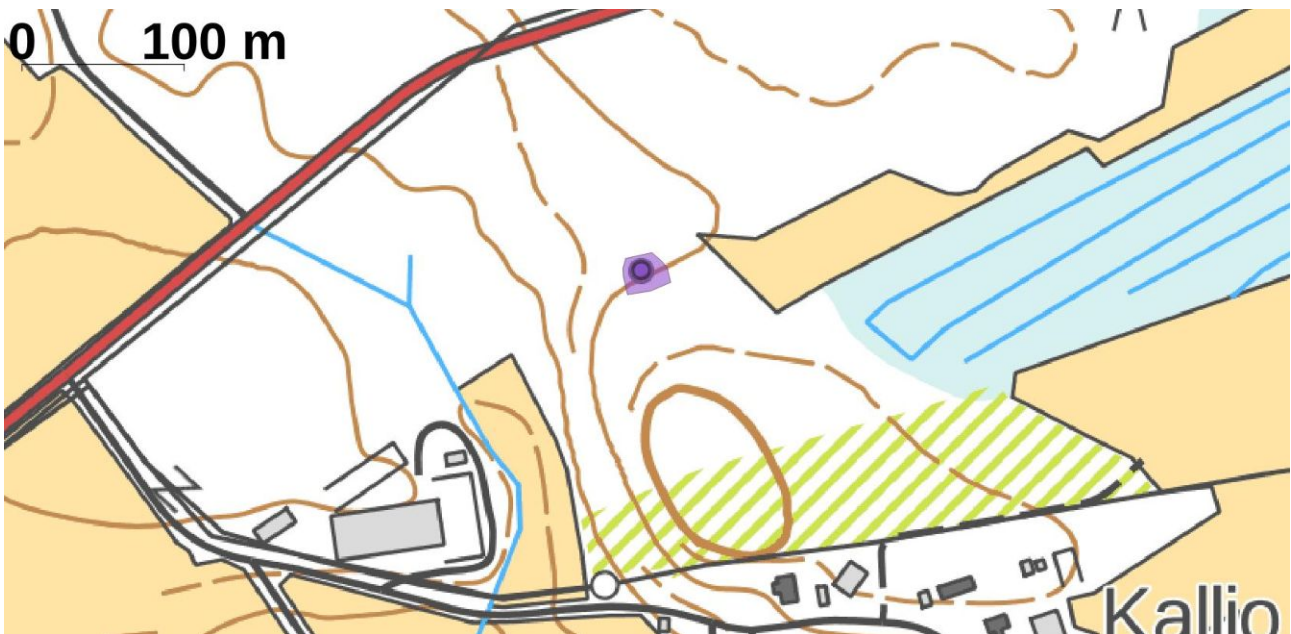
Pahapuro. Taustakartta Mml 6/2022.



Tervahaudan halssi lounaaseen.



50. Rintala 2			
Rekisteritiedot		Paikkatiedot	
Mj-rekisteri		TM35-lehtijako	Q4432R
Laji	Kiinteä muinaisjäänös ?	Vanha yleislehtijako	341306
Tyyppi	työ- ja valmistuspaikat	Koordinaatit ETRS-TM35FIN	P: 7117187,589 I: 474455,017
Tyypin tarkenne	tervahaudat	N2000	Z n. 115 m
Ajoitus	historiallinen	Koordinaattiselite	
Aiemmat tutkimukset		Inventointimenetelmät	Ei inventoitu
Aiemmat löydöt		Inventointilöydöt	-
Kuvaus: Peruskartalle merkitty tervahauta, joka erottuu myös lidar-korkeusmallissa. Kohde unohtui inventoida. Kohteelle tehtiin summittainen raja.			
Ehdotus suojavyöhykkeeksi:	-		



Rintala 2. Taustakartta Mml 6/2022.

51. Repokangas			
Rekisteritiedot		Paikkatiedot	
Mj-rekisteri		TM35-lehtijako	Q4432R
Laji	Kiinteä muinaisjäänös ?	Vanha yleislehtijako	341306
Tyyppi	työ- ja valmistuspaikat	Koordinaatit ETRS-TM35FIN	P: 7117285,106 I: 470678,366
Tyypin tarkenne	tervahaudat	N2000	Z n. 100 m
Ajoitus	historiallinen	Koordinaattiselite	
Aiemmat tutkimukset		Inventointimenetelmät	Ei inventoitu
Aiemmat löydöt		Inventointilöydöt	-
Kuvaus: Peruskartalle merkitty tervahauta, joka erottuu myös lidar-korkeusmallissa. Kohde unohtui inven-			



toida. Kohteelle tehtiin summittainen rajaus.

Ehdotus suojavyöhykkeeksi:

-.



Repokangas. Taustakartta Mml 6/2022.

9. Aineistoluettelo

Digitaalinen aineisto:

Arkistolaitoksen digitaaliarkisto, [F13:1/1-23_1 Tavastkenkä; Tavastkenkä by i denna samt Mulkua by i Kestilä socken; ägokarta över åker, äng och skog med beskrivning över åker och äng \(1780-1780\)](#)

Geologian tutkimuskeskus,
<http://gtkdata.gtk.fi/Maankamara/index.html>

Maanmittauslaitos, avoimien aineistojen tiedostopalvelu,
<https://tiedostopalvelu.maanmittauslaitos.fi/tp/kartta>
<http://vanhatpainetutkartat.maanmittauslaitos.fi/>

Museovirasto, Kulttuuriympäristön palveluikkuna, arkeologiset kohteet ja kulttuuriympäristön tutkimusraportit arkeologia, <https://www.kyppi.fi/palveluikkuna/portti/read/asp/default.aspx>

https://www.syke.fi/fi-FI/Avoin_tieto

Vanha kartta, <https://expo.oscapps.jyu.fi/s/vanhakartta/page/etusivu>

Kirjallisuus:

Leiviskä Matti, Pyhännän historia 1, Kivikaudelta 1900-lvulle. 2015.

Leiviskä Matti, Pyhännän historia 2. Itsenäistymisestä vuoteen 1959. 2015.

Leiviskä Matti, Tavastkenkä: tietoa ja tarinoita Pyhännän kunnan Tavastkengän kylästä kivikaudelta 2000-lvulle. 2011.

Hiltunen Mauno et al, Siikajokilaakson historia 1. 1996.